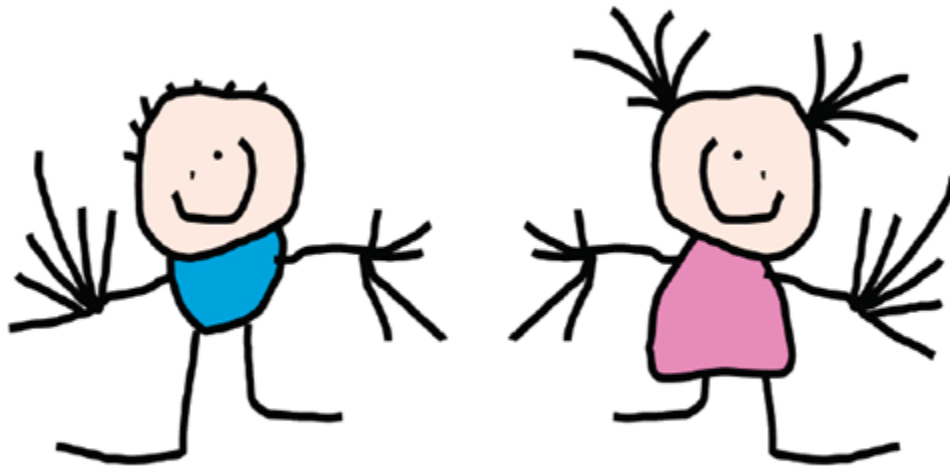




VELKOMSTFOLDER GÆSTEPLEJE

KLOKKERHOLM



BØRNEHAVE



BRØNDERSLEV
KOMMUNE

Velkommen i Klokkerholm Børnehave

Vi vil hermed byde dig velkommen i Klokkerholm Børnehave, og vi ser frem til et godt samarbejde.

I denne brochure kan I læse lidt om det, der kendetegner dagligdagen i Klokkerholm Børnehave, når jeres barn skal i gæstepleje hos os.

Lad barnet komme på flere for-besøg med jer forældre eller andre kendte voksne i børnehaven, inden dit barn skal i gæstedagleje. Det giver et lettere opstartsforløb, fordi barnet har haft god tid til at blive fortrolig med børnehavens omgivelser – men vigtigst af alt, har barnet haft mulighed for at finde tryghed i relationen til en eller flere af de nye voksne.

Adresse og tlf. nr.

Vores adresse er Anemonevej 7, 9320 Hjallerup. Vi er beliggende ved siden af Klokkerholm hallen og har en dejlig børnehave med 3 aldersopdelte grupper. Dit barn kommer ind til de mindste børn.

Vi holder åbent mandag-fredag

kl. 6.30 – 17.00. For børn med dispensation er der åbent fra kl. 6.00-6.30.

I kan altid komme i kontakt med os.

Vores tlf. nr. er 99455444, tryk 1 for stuerne.

Ansatte i børnehaven

Vi har en del ansatte hos os, som I kommer til at hilse på. Vi er dog et mindre hus, og I vil komme til at hilse på os alle. Det er f.eks. forskellige ansatte, som åbner og lukker, og vi hjælper hinanden på stuerne.

Dagtilbudsleder er Trine Poder.

Vi har en afdeling, hvor de 3 og 4-årige er samlet. Afdelingen hedder Fuglereden, og det er her, at dit barn vil blive passet. Her vil der være to stuer tilknyttet. Musvitten og Spurven.

I den anden del af huset, har vi en afdeling, som hedder Svalen. Her går de børn, der skal starte i SFO pr. 1.4.



Hverdagen i Klokkerholm Børnehave.

- Kl. 6.00: Klokkerholm Børnehave åbner for de børn, der har dispensation. Vi samles i fællesrummet, hvor børnene har mulighed for at spise morgenmad. (Normal åbningstid er fra kl. 6.30)
- Kl. 6.45: Møder den næste medarbejder ind, som enten overtager morgenmaden eller går ind på Spurven. Morgenmaden pakkes væk ca. 7.15.
- Kl. 7:30: Møder den tredje medarbejder ind. En stue mere eller legepladsen åbnes af en medarbejder.
- Kl. 8.45: Formiddagsmad spises.
- Kl. 9.30/9.55-10.55: Vi har tilrettelagte læringstilbud.
- Ca. kl. 11.15: Vi spiser. Børnene hjælper med at stille krus og vand frem. Personalet spiser sammen med børnene. I skal have en madpakke med, og vi er altid i dialog med børnene og interagere med dem. Det er også en måde at arbejde med sproglig opmærksomhed på. Samtidig er måltidet en læreproces, hvor børnene bl.a. lærer at hjælpe hinanden, vente på tur, og at spørge efter det, de mangler. Det er en måde at lære at være sammen på, og samtidig få en god måltidskultur. Vi arbejder med KVALid til måltidet, og det betyder, at de selv må bestemme rækkefølgen af det, som de spiser.
- Ca. kl. 11.40: Bliver sovebørnene lagt ind for at sove.
- Kl. 12.00: Øvrige børn er kommet på legepladsen.
- Kl. 13.30: Sovebørnene bliver vækket, medmindre andet er aftalt.
- Kl. 14.00: Alle børnene får mulighed for at spise eftermiddagsmad. Det foregår på stuerne, og hvis vejret tillader det, spiser vi også på legepladsen
- Kl. 15.15: Vi samles på legepladsen eller på Svalen. Lukkevagten afgør dette. De øvrige stuer er lukket ned hertil. Om fredagen samles vi 14.45.
- Kl. 17:00: Klokkerholm Børnehave lukker.

I skal være opmærksom på, at vi ikke udleverer børn til andre end forældrene, medmindre der er givet besked. Ligeledes er det vigtigt, at når I kommer og går, er det vigtigt, at I siger goddag og farvel til en medarbejder, så vi ved, om jeres barn er her.

Udeliv og bevægelse:

Vi er ude hver dag, og vi arbejder med bevægelse ude som inde.

Vi er ude i næsten alt slags vejr, så derfor er det vigtigt med en masse skiftetøj.

For at børnene skal have det godt udendørs forudsætter det tøj, der passer til årstiden, og som er hensigtsmæssigt i forhold til leg og udeliv. Vi anbefaler praktisk tøj, der kan tåle at blive snavset, uanset om det er til ude- eller inde aktivitet. Det sker, at børnene har brug for at skifte tøj, -at flyverdragten er gennemblødt, at der er spildt vand eller måske maling.

Derfor er det rart for jeres barn at have en god taske, fyldt med skiftetøj og fodtøj – så de kan forblive i legene og fællesskaberne.

Kostpolitik:

I Klokkeholm Børnehave efterlever vi Sundhedsstyrelsens officielle kostråd, der har fokus på sund og varieret kost med et minimum af sukker.

I dagligdagen serverer vi vand til maden. Ved særlige anledninger serveres saft.

Vi frabeder, at børnene medbringer drikke, slik, kage eller chips i madpakken.

Vi beder om, at børnene ikke selv medbringer morgenmadsprodukter.



Formiddags- og eftermiddagsmad:

I Klokkeholm Børnehave spiser vi både formiddags- og eftermiddagsmad. Dette er typisk et stykke frugt og lidt brød, fx en bolle eller klapsammen rugbrød, til såvel formiddags- som eftermiddagsmad. Begge måltider medbringes hjemmefra og pakkes i to separate madkasser/indpakninger.

Frokost:

Vi hjælper hinanden med at gøre klar til frokost. Børnene går på toilettet og vasker hænder, inden de finder madkasser. Børnene spiser deres medbragte madpakker i små grupper, og efter spisningen tager børnene eget service af bordet og sætter madkassen tilbage i køleskabet eller på garderoberummet.

Vi opfordrer til, at barnets madpakke er enkel, sund og varieret.

Tavshedspligt:

I Klokkeholm Børnehave har alle ansatte (faste medarbejdere såvel som vikarer) tavshedspligt med alt, hvad de får kendskab til om børn og forældre under deres arbejde i institutionen. Alle medarbejdere er informeret om persondataloven (GDPR).

Jeres barn skal medbringe:

- 3 stk. madpakker/poser til formiddagsmad, frokost, eftermiddagsmad.
- Drikkedunk
- Udetøj og fodtøj passende til vejret
- Skiftetøj
- Bleer (ikke buksebleer)
- Stamkort
- Evt. barnevogn
- Evt. sut, sovedyr, dyne
- Evt. medicin + medicinseddel



På gensyn i Klokkeholm Børnehave

Vi glæder os til at se jer.