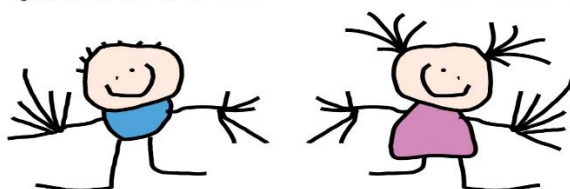




STYRKET PÆDAGOGISK LÆREPLAN

KLOKKERHOLM



BØRNEHAVE

<https://dagtilbudoest.aula.dk/klokkerholm-boernehave>

Indhold

Indhold	2
Hvem er vi?	3
Læreplansblomsten	17
KVALid	18
Børnesyn.....	19
Dannelse og børneperspektiv.....	20
Leg.....	20
Læring	21
Børnefællesskaber	21
Pædagogisk læringsmiljø, herunder arbejdet med fysiske, psykiske og æstetiske børnemiljøer	22
Forældresamarbejde	22
Børn i udsatte positioner	23
Sammenhænge, herunder inddragelse af lokalsamfundet.....	23
De seks læreplanstemaer	24
Evalueringskultur	24
Alsidig personlig udvikling.....	28
Social udvikling	33
Kommunikation og sprog	38
Krop, sanser og bevægelse	46
Natur, udeliv og science	49
Kultur, æstetik og fællesskab.....	56

Hvem er vi?



**Ingen kan alt
Alle kan noget
Sammen kan vi det hele**

Klokkeholm Børnehave er normeret til 70 børn i alderen 2 år og 10 måneder til 6 år. Vores børnetal er altid forskelligt fra år til år. Klokkeholm Børnehave er den eneste børnehave i byen, og dette betyder bl.a., at børnehaven har et tæt samarbejde med skole, SFO samt foreningslivet i Klokkeholm. Vi er sammen om et projekt. "Bevæg dig for livet".

Vi er i en bygning fra 1981, som oprindeligt er bygget til børn og unge i alderen 3-18 år. Med udgangspunkt i institutionens indretning har vi valgt at samle førskolebørnene i Svalen (de 5-6-årige) i den ene ende af bygningen. I den anden ende af bygningen har vi 2 stuer – Musvitten og Spurven. Spurven er for de mellemste (4-årige) og Musvitten er modtagergruppen, altså de yngste.

Trivsel og fællesskaber betyder meget for os i Klokkeholm Børnehave, og det er vigtigt, at alle børn skal have mulighed for aktivt at indgå i og føle sig som en ligeværdig del af fællesskabet. For at vi lykkes med dette, forudsætter det tryghed, omsorg, anerkendelse, ressource- og relationstilgang i arbejdet med børnenes trivsel, dannelse, udvikling og læring.

Tryghed og omsorg.

Tryghed er det, alle børn først og fremmest har brug for. Det er kernen og det mest centrale i alt pædagogisk arbejde. For uden trygge relationer kan børn hverken trives, lære eller udvikle sig. Børn skal opleve, at de bliver set, hørt, forstået og imødekommet af voksne omkring dem, før de tør give sig i kast med at udforske sig selv og verden. Det giver dem en helt grundlæggende tillid til, at deres egne behov er okay, og at man godt

kan stole på verden og voksne. Jo tryggere børn er, jo bedre bliver de i stand til at udvikle et godt selvværd, danne venskaber og positive relationer til børn og voksne og at udvikle evnen til at håndtere udfordringer og kriser fremover i livet.

Omsorg handler om mere end at møde børns umiddelbare fysiske behov for mad, søvn og en ren ble. Børn har i høj grad også brug for at blive mødt på deres følelsesmæssige behov af voksne, de er trygge ved. Derfor hænger den trygge tilknytning, dannelse og børns mulighed for at blive mødt på deres behov tæt sammen. Når børn har en tryk relation til mindst én voksen i dagtilbuddet, så ved de nemlig også, hvor de kan få støtte til at dele deres følelser og få hjælp til at forstå og regulere dem. Det er vigtigt for, at børn kan udvikle evnen til at forstå sig selv og andre mennesker og kunne håndtere stressende situationer, usikkerhed og svære følelser fremover i livet. Derfor arbejder vi systematisk med dette, bl.a. ud fra relationsskemaer, stjernestunder, ICDP m.m.

Hvis børn er utrygge i relationen til de voksne i børnehaven, kan det derimod have konsekvenser for deres evne til at deltage i lege og fællesskabet med de andre børn. På sigt kan utrygge børn udvikle en grundlæggende mistillid til verden. Utryk tilknytning kan opstå, hvis der er mange afbrydelser, eller når de voksne, som børnene forsøger at knytte sig til, er afvisende, uforudsigelige eller af andre grunde ikke møder børnenes følelsesmæssige behov. Derfor er tryk og relationsarbejdet, højt prioriteret hos os.

Anerkendende tilgang

Med en anerkendende tilgang er der fokus på medarbejderens tilgange og relationer til andre. Det er at møde barnet ved at se, høre og forstå intentionerne bag barnets handlinger og kommunikation. At se barnets selvstændighed som unik. For os betyder anerkendelse en grundlæggende holdning om ligeværd og respekt. Anerkendelse er:

-noget der kan gives og styrker det enkelte barn i troen på, at det er specielt. Som professionel er det vores ansvar, at alle børn oplever dette.

-fundamentet under alle former for samvær. At se hinanden på ny.

En anerkendende tilgang forudsætter, at personalet reflekterer over egen praksis og egen rolle i samspillet med barnet ud fra en systematisk tilgang. At vi som personale har en opmærksomhed på, hvad vi tilbyder børnene og gennem refleksion styrker læringsperspektivet.

Ressource tilgang

Som ansatte skal vi:

- give alle børn mulighed for aktivt at indgå i og føle sig som en ligeværdig del af et fællesskab. Vi skal koble børneperspektivet hertil.

-være med til at skabe rum og rammer, som giver barnet mulighed for aktiv medbestemmelse.

- arbejde med anerkendende perspektiver i samspillet for at styrke barnets udvikling, så det føler sig forstået.

-vide at sproget er skabende for virkeligheden, og dermed skaber sproget virkeligheden.

-reflektere ved at bruge sig selv og den konkrete kontekst samtidig med at være nærværende til stede.

-foretage observationer af barnets ressourcer og derefter anvende refleksioner for at kunne justere den pædagogiske praksis.

-at udarbejde udviklingsplaner med efterfølgende evalueringer og refleksioner af det pædagogiske arbejde og inddragelse af forældrene.

Relations tilgang

Som ansatte skal vi:

-være opmærksomme på egne handlinger og reflektere over disse.

-være ansvarlig for relationen til barnet.

-vide at positive relationer har betydning for det enkelte barnets udvikling og læring.

-vægte små læringsmiljøer og kunne arbejde alene med børnegrupper. At kunne tage pædagogisk ledelse for børnegrupperne og deres trivsel og udvikling.

-vægte et godt og konstruktivt forældresamarbejde, hvor der tages udgangspunkt i at møde familien, hvor den er.

-se forældresamarbejde som en vigtig medspiller ved, at alle parter arbejder ud fra det samme til glæde for barnets udvikling. Her har den ansatte en vigtig rolle som tovholder i forhold til barnets udviklingspotentialer og udviklingspunkter. At kunne evaluere og skriftliggøre fælles tiltag/aftaler og følge op på udviklingen ud fra tegn på læring hos barnet. At indkalde forældrene efter behov for opfølgningssamtaler.

Det ovenstående bygger på et fælles menneskesyn men også en fælles forståelsesramme for fællesskaber/inklusion. Det kommer til udtryk gennem vores pædagogik ud fra et fælles værdigrundlag i vores arbejde; **tryghed, omsorg og tillid**. Det betyder hos os at:

Tryghed – at alle føler de er velkomne. At alle kender børnehavens rytme og rammer. At vi er imødekommende, og at vi viser interesse for hinanden.

Omsorg – at vi udviser empati/sympati for hinanden og har omtanke for den enkelte. At støtte og hjælpe barnet/familier i dets behov.

Tillid – at vi tror og stoler på den enkelte. At vi vil hinanden det bedste – både børn, forældre og kollegaer. At vi værdsætter ærlighed og åbenhed.

Derudover bygger vores værdigrundlag også på Brønderslev Kommunes 3 grundværdier; **nysgerrig, modig og fællesskabende.**

Nysgerrig - Vi er professionelle nysgerrige. At vi tør stille spørgsmål til hinandens adfærd eller kommunikation, uden at det bliver personligt. At vi tør iagttage og værdsætte undring. At vi undersøger det, der evt. irriterer hos hinanden i direkte dialog til rette vedkommende, og altid er på vagt, når noget er indlysende. Vi ser det som værdifuldt at være nysgerrig og se nye perspektiver og muligheder.

Modig – Vi har fokus på læring og udvikling. Vi tør tage chancer og prøve noget nyt. Øvelse gør mester og vi har alle øvebaner, og her er der plads til afprøvninger og justeringer af indsatser. Vi har en tilgang, som er præget af kreative løsninger og udvidelse af mulighedsrummet, hvor tillid og respekt er bærende for vores mod.

Fællesskabende –Vi inddrager børn, forældre og samarbejdspartnere i vores arbejde og hverdagspædagogik. I dagligdagen fylder arbejdet med relationer, leg, hverdagspædagogikken og venskaber meget, og vi arbejder for at skabe læring hele dagen.

Hverdagen i Klokkerholm Børnehave.

Kl. 6,00 Børnehave åbner for de børn, der har dispensation. Vi samles i fællesrummet/køkkenet. (Normal åbningstid er fra kl. 6.30)

Vi serverer morgenmad til kl. 7.15, hvor børnene tilbydes havregryn, havregrød eller rugbrød, som vi serverer mælk til. Der er mulighed for at tage egen morgenmad med.



Morgenvinkeren er i alrummet. Klar til vinke ved vinkevinduet med de børn, som har brug for det indtil kl. 8.30. Det har vi valgt, så det bliver en god modtagelse. Samtidig betyder det også for de børn og voksne, som er på stuerne eller legepladsen, at der er plads til fordybelse og nærvær. Morgenvinkeren hjælper evt. kede børn ind på stuerne, hvor den voksne tager over, så barnet hjælpes med overgangen.

Kl. 6.55 Åbner Musvitten, hvor alle børn kan være indtil kl. 8.00.

Kl. 7.30 – 8.00 Begynder vi at fordele os på en stue mere, eller legepladsen åbnes. Vi har rolige aktiviteter i små legestationer og hjælper børnene i gang med leg.

Kl. 8.00 Åbner en stue mere, eller vi åbner legepladsen.

Aflevering:

Vi har fuld respekt for, at der kan være en lægetid eller andet, som gør, at barnet kommer senere, og det er helt okay i specifikke tilfælde, men ellers vil vi gerne appellere til, at

børnene afleveres før kl. 8.45, hvor vi spiser formiddagsmad, eller fra kl. 9.15-9.30, når formiddagsmaden er ovre, og de planlagte lærings tilbud er ved at starte op, så alle børn får en god forudsætning for at deltage i fællesskaberne og få den rette hjælp til at komme ind i børnehaven.

kl. 8.45-9.15 Spiser vi formiddagsfrugt på stuerne og taler om, hvad der skal ske i løbet af dagen. Vi bruger ofte billeder/piktogrammer på tavlerne på stuerne, så børnene kan overskue dagens forløb.

Kl. 9.55-10.55 Arbejder vi med små læringsgrupper, og der kan være forskelligt indhold og formål med grupperne. Vi arbejder dog alle ud fra nedstående ugeplan og med børnenes medbestemmelse. Se herom på stuetavlerne.

Har vi sygdom eller andet i huset, vurderer vi kerneopgaven og tilbuddene for dagen. Det vil altid være børnenes sikkerhed, trivsel og omsorg, der vil blive prioriteret. Derfor kan eks. planlagte udeture blive aflyst, og ugeplanen kan godt ændre sig.

Mandag:

Science, natur og motorik.

Til samling arbejder vi med børnemosaikker/børneperspektiver i forhold til ugens planlægning til samlingen.

Vi arbejder også med mindre grupper, hvor vi følger op på beskrevne handleplaner/mål i forhold til sprogarbejdet.

Tirsdag:

Motorik for alle.

Der er også en årgang, som tager en tur i hallen.

Onsdag:

Temabaseret læring på stuerne. Vi inddrager børnenes stemmer og interesser.

Torsdag:

Vi arbejder med sprog for alle koblet til de øvrige læreplanstemaer.

I de ulige uger har primærpædagogen mindre sproggrupper.

I de lige uger laver primærpædagogen skriftligt arbejde i forhold til handleplaner i hjernen og hjertet og evt. sprogvurderinger.

Fredag:

Vi arbejder med bevægelse på legepladsen.

- Kl. 11.00 Børnene hjælper med at gøre klar til madpakker, og der er samling for alle børn. Samlingen sker ud fra en kobling mellem voksen og børneinitieret indhold.
- Kl. 11.45 Nogle børn puttes.
- Vi andre er på legepladsen, og når vi er samlet, arbejder de voksne med rollerne som overbliksvoksen, fordybelsesvoksne og praktisk voksen. Vi arbejder endvidere på at fordele os som ansatte og inddrage motorikken i fordybelsen.
- Kl. 13.30 Sovebørnene bliver vækket, medmindre der er individuelle aftaler herom.
- Kl. 13.45 Alle børnene får mulighed for at spise eftermiddagsmad. Det foregår på stuerne, og hvis vejret tillader det, spiser vi også på legepladsen
- Kl. 15.15 Vi samles på legepladsen, i fællesrummet eller på en stue.
Dette aftales med lukkevagten ud fra børnenes interesser.
- Kl. 17:00. Børnehaven lukker.

Forældre samarbejde og dialog

I Klokkeholm Børnehave har vi en høj grad af forældreinvolvering ikke kun igennem daginstitutionsbestyrelsen, men også igennem de forældre der har deres daglige gang i børnehaven. Kommunikation og samarbejde med forældrene vægtes højt, men også forældrene imellem vægtes dette især.

Det er yderst relevant med en høj grad af forældreinvolvering i forhold til det enkelte barn, men også i forhold til, at barnet er en del af et fællesskab ift. bl.a. legerelationer og venskaber.

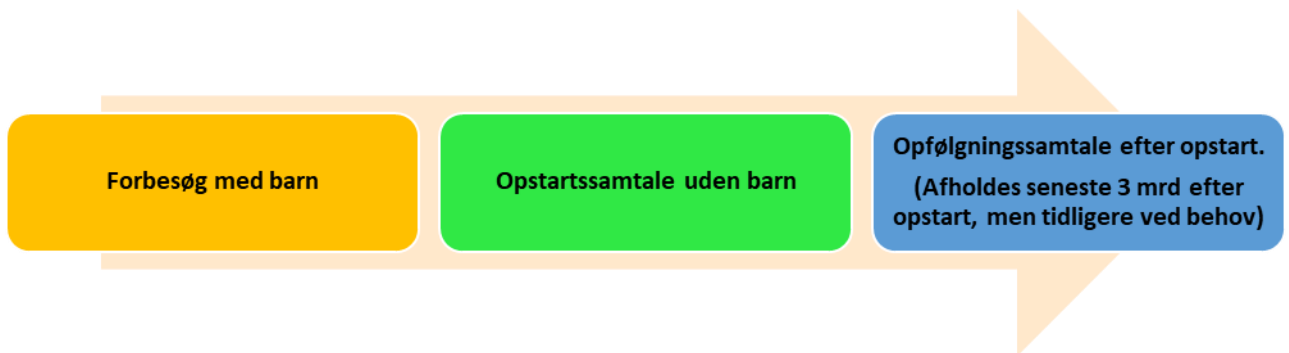
Forskning viser, at det styrker børns socioemotionelle og kognitive kompetencer, hvis kommunikationen mellem forældre og dagtilbud er gensidig. Det gælder særligt i forhold til dialog om barnets trivsel, udvikling og læring. I en gensidig dialog er det centralt at sikre fælles vidensdeling om barnets udvikling, hvor både forældrenes og det pædagogiske personales perspektiver inddrages.

Planlagte samtaler om det enkelte barns trivsel og udvikling

Opstartssamtaler

I Klokkeholm Børnehave har vi besøg af barnet samt en opstartssamtale med forældrene, inden de starter hos os. Områdebestyrelsen i dagtilbudsområde øst har i 2021 ønsket at styrke kvaliteten og nedsætte principper for en ensartethed i forhold til opstart i dagtilbud på tværs af de 8 dagtilbud. Områdebestyrelsen ønsker at principperne omsættes til en konkret dialogguide, som vi har udarbejdet. Principperne står på viden og forskning om overgange med inspiration fra Inge S. Larsen og May Britt Drug Li. Principperne skal forstås som

retningsgivende for indsatser og systematikker vedr. opstart og et opstartsforløb vil altid bestå af minimum 3 led, som det fremstår af nedenstående figur.



Vi vil derfor ved en opstartssamtale i Klokkerholm Børnehave anvende de vedtagne principper:

- Kontakt barn og familie i god tid inden opstart
- Inddrag forældre, så de bliver aktive i opstartssamtalen
- Inddrag familiens og barnets erfaringer fra opstart i tidligere pasningstilbud
- Opmærksomhed på barnets helbredssituation og fødsel
- Opmærksomhed på barnets generelle ressourcer og rutiner vedr. bl.a. sut og søvn mv.
- Opmærksomhed på hvordan der sikres tryghed og tilknytning for barnet og lav en konkret plan for opstarten den første uge
- Opmærksomhed på familiens sammensætning, netværk og ressourcer
- Skab genkendelighed og forudsigelighed for barn og familie
- Vær opsøgende på hvordan forældrene oplever opstarten og samarbejdet
- Det er en sammenhæng mellem opstartssamtalen og opfølgningssamtalen.

Efter ca. 3 måneder har vi en opfølgningssamtale. Opstår der et behov, indkalder vi til samtale før. I samtalen er det primære fokus på barnets trivsel og tilhørsforhold samt på, hvordan forældrene oplever det. Vi sprogtester alle 3-årige og gennemgår sprogtesten med forældrene. Har vi børn med særlige behov eller børn i sårbare og udsatte positioner, har vi løbende møder med forældrene for at sikre en målrettet indsats både i institutionen og i hjemmet. Vi laver handleplaner, så vi har fælles mål, og benytter os af det tværfaglige samarbejde, som er til rådighed i kommunen.

4 års samtale

Her inviteres forældre til samtale med den primære voksne i børnehaven. Det grundlæggende fokus er Topi (tidlig opsporing) På den måde sikrer vi, at vi kan arbejde systematisk med alle børns trivsel, og det er personalet, som kender børnene i institutionens kontekst, der gennemfører trivselsevalueringer. Se evt. mere om Topi på Aula i overblik.

Førskolesamtale

Den primære voksen for førskolegruppen udarbejder en topi og overgangsbeskrivelse på hvert barn, i den forbindelse tilbydes alle forældre en før skole samtale.

Der kan laves en SPU – er en skoleparathedundersøgelse, som er udviklet med henblik på at give forældre og pædagoger et indblik i det enkelte barns kunnen og udviklingsmuligheder i et helhedsperspektiv mht. det at være skoleparat. Undersøgelsen anvendes i løbet af efteråret, hvor barnet skal starte i SFO til april, således at der om nødvendigt er tid til at tilrettelægge et skoleforberedende forløb eller i visse tilfælde at søge som skoleudsættelse.

Barnets forventninger til skolen har betydning for, hvordan det møder skolen. Disse forventninger formes allerede i børnehaven, og i det pædagogiske arbejde fokuserer vi på, at barnet får de bedste forudsætninger for at træde kompetent ind i det nye, som venter dem i skolen.

Daginstitutionens bestyrelse har udarbejdet en folder som de uddeler til nye forældre. Den hedder: *Sammen gør vi hinanden gode*, og heri beskriver bestyrelsen bl.a.:

- Gode omgangstoner og fælles fodslag.
- Betydningen af at være i et forpligtende fællesskab
- Fælles ansvar for at overholde ferietilmeldingerne ud fra et realistisk behov.
- Mentorordning.
- Forældresammenhold og betydningen for børnefællesskaberne.

Topi

Børnenes trivsel og udvikling er i fokus hos os, og vi vil gerne have, at alle børn oplever sig som betydningsfulde deltagere i stærke børnefællesskaber. Fællesskaber hvor de trives, og hvor deres læringspotentiale kan udfoldes og udfordres. Vi er overbeviste om, at det er i fællesskabet, at børn udvikler sig, og det er vores pligt i samarbejde med jer forældre at sikre, at ingen står uden for. Vi har ambitioner på alle børns vegne – derfor arbejder vi med Tidlig Opsporing mindst 1 gang om året og ellers efter behov.

På den måde sikrer vi, at vi kan arbejde systematisk med alle børns trivsel, og det er personalet, som kender børnene i institutionens kontekst, der gennemfører trivselsevalueringer. Se evt. mere om Topi på Aula i overblik.

Hvis børnene trives, vil vi i samarbejde med jer gøre mere af det, som får børnene til at trives, lære og udvikle sig. Hvis børnene ikke trives, uanset om det er (faldende trivsel) eller (mistrivsel), vil vi altid tale med jer om det.

Kvartalsvise forældremøder

Til vores kvartalsvise forældremøder taler vi om *de 7 kompetencer* som pipeline. Da vi i Klokkeholm Børnehave finder disse kompetencer relevante og yderst brugbare i forhold til børn og unges læring, dannelse, udvikling og trivsel. De 7 kompetencer er:

- Robusthed
- Behovsudsættelse
- Nysgerrighed
- Vedholdenhed

- Automatisering
- Selvregulering/selvdisciplin
- Gode omgangsformer

Robusthed – handler om at tåle hverdagens små og store udfordringer. At man tåler og rummer egne og andres følelser. At man er rustet til at begå sig i en kompleks verden og i sin opvækst oplever diversitet. At man tilegner sig kompetencer og færdigheder til at håndtere modgang og problemer. Dette udvikles og læres i et trygt fællesskab. At kunne tabe i spil, kan håndtere et nej, kan håndtere små konflikter ved leg.

Behovsudsættelse – udvikles op gennem hele barnets opvækst. Barnet skal mødes der hvor det er og får opfyldt sine grundlæggende behov som omsorg, nærvær, mad, søvn og stimuli. Barnet bliver derigennem gradvist i stand til at udsætte sine behov. I et læringsmiljø, sociale relationer samt inkluderende fællesskaber, er det nødvendigt at kunne udsætte egne behov. Vente på tur, række hånden op, vente på at der siges "værsågod" ved madpakker.

Nysgerrighed – her udfoldes bl.a. børn fordybelsesevne. Her handler det også om at blive udfordret med/ved ukendte emner eller emner man har lidt kendskab til. Vi skal anskue tingene fra nye perspektiver, stille spørgsmål, undre, reflektere og undersøge livets spørgsmål. Gå på opdagelse med kroppen og sanserne. Stimulere spørgelysten og videns begæret.

Vedholdenhed – handler om en blanding af robusthed og behovsudsættelse. Det sker under koncentration, og barnet skal kunne håndtere modgang og frustration. At *øvelse gør mester*, at vi i fællesskab er vedholden for til sidst at kunne mestre. Øve selvhjulpenhed, øve at cykle, lave en perleplade færdig.

Automatisering – øvelse og træning er grundlæggende for vores vaner, for vores lagret læring. Vi oplever succes ved *øvelse gør mester*. At give barnet troen på egne evner. Selvhjulpenhed i af- og påklædning, at tælle, synge og kunne ting udenad.

Selvregulering/selvdisciplin – sommetider skal børn fastholdes inden for givne rammer og regler, og de vil opdage at det hjælper dem i læringsituationer at blive inden for disse. Det handler om krav og udførelse heraf, at kunne tåle et nej og at kunne dele med andre.

Gode omgangsformer – dannelsen i livet. Respekten for hinanden, normer i barnets liv. Vi hjælper hinanden, trøster hinanden. Hjælper med at rydde op, lærer spillereglerne i en given kontekst.

Tydelige deltagelsesbaner i vores samarbejde med forældre.

I Klokkeholm Børnehave vægter vi forældresamarbejdet højt, og vi vil derfor gerne tydeliggøre forældrenes deltagelsesbaner. Forældre vil gerne samarbejde med det pædagogiske personale, og særligt børnenes trivsel og udvikling står højt på listen hos forældre. Forældre er meget opmærksomme på og bevidste om, at deres barn har to livsrum at forholde sig til og begå sig i, og at begge livsrum er vigtige og har en stor betydning. Forældre vurderer forældresamarbejdets betydning for børnene som vigtig, og

de synes, det er vigtigt, at samarbejdet involverer alle tre parter og disses indbyrdes relationer:

- For børnene, for at de kan trives og håndtere deres liv og udvikle sig hensigtsmæssigt.
- For personalet, for at de kan forstå børnene, afkode og afstemme dem, støtte dem og udfordre dem bedst muligt i institutionen i forhold til deres trivsel og udvikling af kompetencer og færdigheder.
- For forældre, for at de kan forstå deres barn, afkode og afstemme det, støtte og udfordre det bedst muligt i forbindelse med både aflevering og afhentning i institutionen og familien.

Det, at deres barn har det godt og trives, også når de som forældre ikke er sammen med dem, er helt afgørende for forældre, og her ser de både deres egne og medarbejdernes indsats og det, de sammen kan skabe i fællesskab, som afgørende og betydningsfuldt, hvis børnene skal kunne trives og have det godt.

Forældre søger at hjælpe deres børn med at skabe forbindelse mellem deres to verdener. De er opmærksomme på, at de som forældre kan hjælpe deres barn med at skabe denne forbindelse og sammenhæng ved at forholde sig til dets institutionsliv derhjemme. Forældre har også fokus på, at de bakker op om tiltag, som personalet har introduceret eller implementeret i institutionen, derhjemme, og i denne sammenhæng er de pædagogiske rutiner ofte betydningsfulde.

For at tydeliggøre forbindelse og sammenhæng mellem forældre og institution, har vi i Klokkeholm Børnehave lavet skemaer, hvor det netop tydeliggøres hvordan forældre og det pædagogiske personale understøtter barnets trivsel, læring, dannelse og udvikling gennem tydelige deltagelsesbaner.



Hvordan understøtter vi i fællesskab børnenes kompetencer og færdigheder i forhold til *modtagelsespædagogikken?*

<p>Mål for barnet</p>	<p>At barnet oplever en glæde ved at skulle i børnehave, og at barnet føler tryghed og tillid ved børnehaven.</p> <p>At barnet oplever sig som en del af et værdifuldt fællesskab.</p> <p>At barnet får en god, rolig og tryk start på dagen – så det har mod på udfoldelse og udforskning.</p> <p>At barnet oplever nærvær og omsorg, så det trygt kan sige farvel.</p> <p>At barnet tilegner sig færdigheder så det senere måske selv kan sige farvel uden en voksen.</p> <p>At barnet oplever morgenerne som trygge, rolige og præget af god stemning. At barnet oplever, at deres følelser bliver anerkendt og at de bliver trøstet når de er kede af det.</p> <p>At barnet danner betydningsfulde relationer både til voksne og børn.</p>
<p>Hvordan understøtter personalet målene?</p>	<p>Ved at hilse på både barn og forældre når de kommer og at personalet prioriterer tid til kommunikation – at personalet lægger op til, at forældre kan fortælle og give nyttige beskeder om barnets nat, morgen mv.</p> <p>Ved at hjælpe barn og forældre med at finde en rutine og rytme for afleveringen, og at hjælpe til i konkrete situationer hvor det er svært – både for barn, men også for forældre.</p> <p>Når barnet så er afleveret og forældrene er gået, skal personalet hjælpe, guide og støtte barnet i gang med dagen.</p> <p>Personalet skal være nærværende, imødekommende og skabe en rolig og tryk situation, så morgenrutinen er overskuelig, genkendelig og håndterbar for børnene. At videregive informationer til kollegaer, så de får den nødvendige viden for at kunne tage godt imod barnet om morgenen.</p>
<p>Hvordan understøtter forældrene målene?</p>	<p>Forældrene understøtter målene ved at:</p> <ul style="list-style-type: none"> • Tilegne sig viden om den pædagogiske praksis, så de kan bidrage til at afleveringen/modtagelsen bliver god. • I fællesskab med personalet at opnå en gensidig forståelse af den pædagogiske praksis ved aflevering/modtagelse af børnene. • Være bevidste omkring hvilke narrativer de skaber omkring børnehaven, personalet og de andre børn. • Udvide tryghed og tillid i aflevering/modtagelses situationer og italesætte det, de som forældre også har svært ved. • Bede om hjælp, støtte og guidning når tingene er svære.

Hvordan understøtter vi i fællesskab børnenes kompetencer og færdigheder i forhold til *garderobepædagogikken?*



<p>Mål for barnet</p>	<p>Vi tilstræber at barnet tilegner sig kompetencer og færdigheder indenfor selvhjulpethed, hvilket betyder at barnet får mulighed for at fordybe sig i prøvehandlinger, så det kan få succesoplevelser ved at øve og ved selv at kunne. At barnet automatiserer hvilken rækkefølge tøj/sko/jakke mm. skal på i og at barnet oplever samhørighed og fællesskabsfølelse, så det kan spørge om hjælp når noget er udfordrende, men at det også kan være i stand til at hjælpe andre.</p>
<p>Hvordan understøtter personalet målene?</p>	<p>Det pædagogiske personale positionerer sig ud fra barnets behov, ved at give sig tid i garderoben og bl.a. at være nærværende, tilgængelig og ved at kommunikere anerkendende til og med barnet.</p> <p>Personalet medinddrager børneperspektivet og organiserer og rammesætter, så barnet får overblik og tager initiativer.</p> <p>Personalet har altid barnets udviklingsniveau for øje og har samtidig fokus på egen hjælperefleks. Personalet understøtter fællesskabsfølelsen og relationer ved at guide og opfordre børnene til at hjælpe hinanden.</p> <p>Personalet guider, støtter og hjælper barnet i de øvebaner det er at blive selvhjulpen. Vi øver i fællesskab og giver barnet en tro på egne evner ved at øve.</p>
<p>Hvordan understøtter forældrene målene?</p>	<p>Forældrene understøtter målene ved at:</p> <ul style="list-style-type: none"> • være medansvarlige for orden i børnenes garderobe. • at sikre at det relevante tøj samt skiftetøj er medbragt. • tale med barnet om vejr og tøjbehov. • at samarbejde om børnenes selvhjulpethed, og at øve derhjemme • tage sig tid til på- afklædning ved at støtte, guide og anvise – husk at dette øves bedst i fredstid.

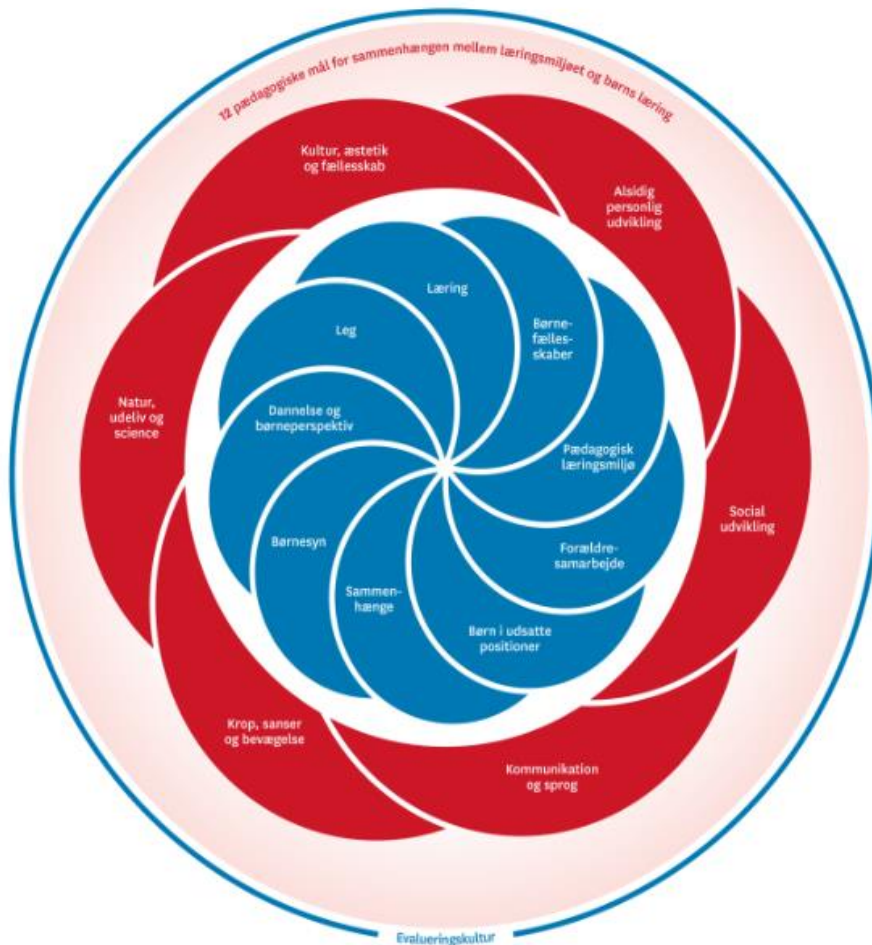
Hvordan understøtter vi i fællesskab børnenes kompetencer og færdigheder i forhold til *legepladspædagogikken?*

<p>Mål for barnet</p>	<p>Vi tilstræber at børnene får mulighed for fordybelse, at sanse, undersøge, eksperimentere og afprøve/styrke deres psykiske og fysiske formåen og kropslig dannelse på legepladsen og ved det generelle udeliv.</p> <p>At børnene opnår selvstændighed, selvhjulpenhed og et styrket selvværd.</p> <p>At børnene lærer om årstiderne og hvilken påklædning, der er god hvornår og til hvad samt at de lærer at mestre og overskue uderum, hvad kan man gøre/lege, alene og sammen med andre.</p> <p>Vi tilstræber at børnene opnår fællesskab og styrkelse af deres legerelationer og legestrategier, og at de får styrket deres fantasi og kreativitet?</p> <p>At børnene lærer at mestre legen, hvordan komme jeg ind i en leg. Bede om hjælp. Hjælpe andre?</p> <p>Børnene lærer om materialer, mængder og matematiske begreber.</p>
<p>Hvordan understøtter personalet målene?</p>	<p>Vi vil fremme fordybelsesmuligheder for både børn og voksne, samt styrke legekompeterencer. Vi vil styrke forhandlings- og mæglings kompetencer hos børn og voksne. Vi vil øge medejerskabet til legepladsen hos børnene samt fremme den vilde leg på legepladsen. Vi vil endvidere skabe varierede legemiljøer på legepladsen. Vi er aktive, nærværende, anerkendende og understøttende.</p> <p>Vi vil skabe deltagelsesmuligheder for børnene og leger med.</p>
<p>Hvordan understøtter forældrene målene?</p>	<p>Forældrene understøtter målene ved at:</p> <ul style="list-style-type: none"> • Sørge for tøj, der passer til årstiden og de forskellige aktiviteter, børnene er i, så de har bevægelsesvenligt tøj. • De opfordrer og understøtter børnenes psykiske og fysiske legemuligheder. • De taler derhjemme om årstider, natur og udeliv. • At forældre sammen med deres børn oplever glæde ved udelivet – hvad det har at byde på mv.

Hvordan understøtter vi i fællesskab børnenes kompetencer og færdigheder i forhold til *måltidspædagogikken* vi praktiserer her:

<p>Mål for barnet</p>	<p>At børnene tilegner sig madmod, det at prøve noget nyt ved f.eks. maddage og at de har indflydelse samt demokrati i forbindelse med dette.</p> <p>At børnene oplever madglæde eksempelvis ved at spise sammen og samværet om maden, hvor der skabes forbindelser, relationer og sociale fællesskaber mellem børn og voksne.</p> <p>At børnene mærker og formulerer mæthed og sult, samt at de tilegner sig selvhjulpenhed i form af; selv at skænke vand, selv kan åbne madpakken mv.</p> <p>At børnene oplever sig selv som en del af fællesskabet.</p>
<p>Hvordan understøtter personalet målene?</p>	<p>Personalet skaber tid og ro til måltidet som læringsrum med fokus på KVALid og ensartet kvalitet. Personalet er understøttende og tilgængelige under måltidet og sikrer derved en god stemning og dialog, en dialog med bevidsthed om ICDP-principperne. Personalet er endvidere bevidste om deres positionering og at de er rollemodeller for mod og risikoberedskab i forhold til at smage nyt og for stemningen for maden og ved bordet. Personalet ser en vigtighed i at understøtte børnene i at mærke og formulere deres sult, tørst og mæthed og lytte til dem og respektere deres udmeldinger.</p> <p>Ud fra KVALid giver personalet børnene indflydelse på hvad de vil spise og i hvilken rækkefølge.</p>
<p>Hvordan understøtter forældrene målene?</p>	<p>Forældrene understøtter målene ved at:</p> <ul style="list-style-type: none"> • Være bekendt med kost- og måltidspædagogikken i Klokkeholm Børnehave og at den efterleves så der netop ikke skabes stigmatisering. • Medinddrage og involvere deres børn ved måltider derhjemme og at børnene har medindflydelse på deres madpakke. <hr/> <ul style="list-style-type: none"> • Være bevidste om, at de også agerer rollemodeller i forhold til madmod og det at smage nye ting, samt de gældende spilleregler ved en spisesituation. • Understøtte barnet i at mærke og formulere deres sult, tørst og mæthed – lytte til barnet og respektere deres udmeldinger. • Tilegne sig viden omkring KVALid – hvad betyder de forskellige implementeringer vi laver i børnehaven. • Barnet derhjemme afprøver færdigheder som at spise med kniv og gaffel og selv skænke vand/mælk mv. • Sikre sig, at barnet selv kan åbne de forskellige poser/madkasser, da det øger barnets selvhjulpenhed og derved også barnets selvværd.

Læreplansblomsten



Den pædagogiske læreplan udgør rammen og den fælles retning for vores pædagogiske arbejde med børns trivsel, læring, udvikling og dannelse. Læreplanen er et dynamisk dokument, som kort beskriver vores pædagogiske overvejelser og refleksioner med eksempler, der er retningsgivende for det daglige pædagogiske arbejde. Seneste opdaterede version af læreplanen lægges på institutionens hjemmeside hvert andet år, men kan rekvireres ved kontakt til dagtilbudsleder/dagplejepædagog. I løbet af de to år, er læreplanen et arbejdsredskab for dagtilbuddet hvor planen gennemgår løbende evaluering og justering. Det fremgår af den pædagogiske plan, hvordan der hele dagen arbejdes med at etablere inkluderende læringsmiljøer og børnefællesskaber, der med leg, planlagte vokseninitierede aktiviteter, spontane aktiviteter, børneinitierede aktiviteter samt daglige rutiner giver børn de bedste muligheder for at trives, lære, udvikle sig og dannes.

Den pædagogiske læreplan er udarbejdet med udgangspunkt i det fælles pædagogiske grundlag, der består af en række centrale elementer der er kendetegnende for den forståelse og tilgang hvormed der arbejder med børns udvikling, dannelse, læring og trivsel. Centralt i dette er Brønderslev Kommunes Børnesyn, hvorfor dette præsenteres indledningsvist.

De pædagogiske læringsmiljøer beskrevet i denne pædagogiske plan er tilrettelagt, så de inddrager hensynet til børns perspektiver og deltagelse, til børnefællesskabet og til den aktuelle børnegrupperes sammensætning og forudsætninger.

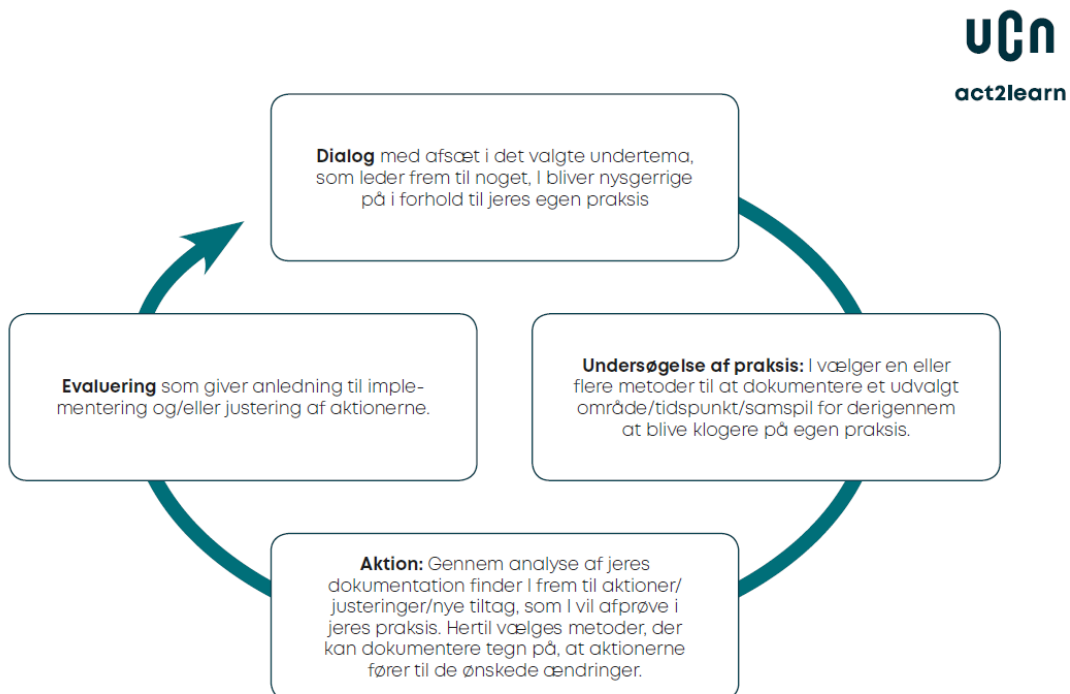
KVALid

KVALid står for Kvalitet i dagtilbud og er et dialogbaseret værktøj til systematisk selvevaluering, der arbejdes med på hele dagtilbudsområdet. Arbejdet har været i gang siden efteråret 2020.

Gennem aktionslæring og med afsæt i kvalitetskriterierne i KVALid, undersøger, udforsker og evaluerer vi løbende vores pædagogiske praksis.

Med KVALid arbejdes der med rammerne omkring barnet – altså læringsmiljøet. Her kigges både på struktur, proces, børneperspektiv og læreplanen, i tråd med Børnesynet.

Når der arbejdes med KVALid er det i en aktionslæringstilgang. Nedenstående model viser et loop i aktionslæringstilgangen.



B Ø R N E S Y N



BØRNESYN

Det enkelte barn er ligeværdigt, unikt og indeholder masser af ressourcer og udviklingspotentialer. Barnet udvikler sig og lærer gennem relationer til andre – såvel børn som voksne i et forpligtende fællesskab.

Barnet skal forstås ud fra de sammenhænge, det indgår i og ud fra de betingelser det har for at handle. Barnets adfærd kan derfor ikke ses løsrevet fra de voksnes praksis og slet ikke løsrevet fra de rammer og regler de voksne sætter op for børnenes liv med hinanden.

- For at forstå barnet, skal vi voksne undersøge barnets baggrund og hverdag
- Barnet er aldrig et problem, men det kan være en del af en problematik – og så har vi som voksne ansvaret.
- Barnets trivsel og udvikling påvirkes af hvilken tilgang og sprog, vi voksne anvender i kontakten med barnet

SOM FAGPROFESSIONEL I BRØNDERSLEV KOMMUNE BETYDER DET:

- At du er bevidst om, at den måde du forstår barnet på og det sprog du bruger, har afgørende betydning for barnets udvikling og muligheder.
- At du tager ansvar for at finde ud af hvad det er der i omgivelserne står i vejen for barnet, hvis barnet ikke lykkes ift. de krav og forventninger vi stiller i dagplejen, daginstitutionen og i skolen.
- At du aldrig beskriver et barn negativt - for så er det umuligt at forandre sig som barn
- At du kan tænke ud fra flere perspektiver, fordi virkeligheden altid kan se anderledes ud og kan ændres. Derfor benytter du flere forskellige tilgange for at barnet skal lykkes.
- At du er bevidst om at et fællesskab ikke udvikles ved at fokusere på individer – men snarere omvendt: Fællesskabet er rammen for individets dannelse og udvikling
- At du er bevidst om, at forældres holdninger og deltagelse i børnenes liv, har betydning for børnenes fællesskaber



På dagtilbudsområdet i Brønderslev Kommune arbejder vi ud fra et fælles Børnesyn. Dette danner grundlag for vores pædagogiske praksis. Børnesynet har en betydning for den

måde, vi møder børnene på. Vi ser børn som kompetente aktører, der har brug for omsorg, udfordringer og positive forventninger. Sproget skaber virkeligheden og vi arbejder derfor bevidst med narrativer. Vores dagtilbud skal danne rammen for det gode børneliv, og vi arbejder ud fra en erkendelse af, at alle børn har brug for at være en del af et fællesskab, hvor de føler sig set, hørt og forstået. Vi ser børnenes initiativer og perspektiver som noget centralt i forhold til at udvikle selvværd og gå-på-mod. Børnene skal opleve glæde ved at lære, hvorfor vi har ansvar for at have fokus på dette igennem hele vores dag. Med KVALid har vi fokus på at opkvalificere læringsmiljøerne omkring børn, da barnets forudsætninger skal forstås ud fra de rammer, som barnet indgår i - og de muligheder de har for at handle.

I Brønderslev Kommune betyder det at...

I det daglige arbejde har vi hele tiden fokus på at agere ud fra Børnesynets intentioner. To gange årligt afholdes en fælles intro-dag for nye medarbejdere på skole- og dagtilbudsområdet, hvor der introduceres til Børnesynet, den systemiske tilgang, den sammenhængende børnepolitik og arbejdet med udvikling i fællesskaber. Børnesynet er vedhæftet stillingsopslag, når vi søger nye medarbejdere på dagtilbudsområdet. Dette sikrer et indblik i vores tilgang helt fra starten af ansættelsesforholdet.

Dannelse og børneperspektiv

Børn skal opleve at have indflydelse på deres hverdag og inviteres til aktiv deltagelse i egen læring. Dannelsesprocessen sker hele dagen, da der opstår mange daglige situationer, hvor barnet skal agere i samarbejde med andre. Det er i denne proces vi skaber forudsætninger for, at barnet oplever at være medskabende af egen læring. Det er ligeledes i denne proces, at børnene kan lære, at verden er større end dem selv, og at det er en fælles opgave at passe på hinanden og på fællesskabet.

I Brønderslev Kommune betyder det at...

Børnene i dagtilbud skal høres og tages alvorligt som led i starten på en dannelsesproces og for at styrke den demokratiske forståelse. Gennem trygge og pædagogiske læringsmiljøer inviteres barnet til at være aktivt deltagende og have reel indflydelse på dagligdagen og aktiviteterne i institutionen. De voksne støtter børnene i at forholde sig prøvende og nysgerrigt til verden omkring sig, så de oplever at være en del af et demokratisk og mangfoldigt fællesskab.

Leg

Legen har værdi i sig selv og er grundlæggende for børnenes sociale og personlige læring, trivsel og udvikling. Derfor udgør legen et særdeles vigtigt element i vores forståelse af den måde, hvorpå børn tilegner sig livserfaringer. Børns nysgerrige og eksperimenterende tilgang til verden og legen skal imødekommes og prioriteres i det daglige arbejde. Vi ser den frie og spontane leg som en vigtig del af barnets hverdag - her har barnet mulighed for at udvikle selvbestemmelse og indflydelse sammen med andre. Legen skal ske på børnenes præmisser, men kan rammesættes af de voksne, så den udvikles og nuanceres i samarbejdet.

I Brønderslev Kommune betyder det at...

Vi voksne går foran, ved siden af og bagved børnene i både voksen- og børneinitieret leg. Vi arbejder ud fra ICDP, som understøtter samspillet og hvor den voksne har ansvaret for

relationen. Vi arbejder med at inddele læringsrummene med plads til mindre grupper, både indendørs og udendørs.

Læring

Børns læring i dagtilbud skal forstås bredt og handler om at understøtte børns kropslige, følelsesmæssige, sociale og kognitive udvikling. Det indebærer bl.a. at stimulere børnenes nysgerrighed, gåpåmod, selvværd, sprog og motorik, hvilket sker gennem fx leg, relationer og udforskning. Børns læring tænkes ind i den daglige praksis på tværs af strukturer. Vi har fokus på at skabe læringsmiljøer, der sikrer deltagelsesmuligheder for alle og at processer er meningsskabende og motiverende for børnene. Trygge relationer i fællesskabet har stor betydning for børnenes læringslyst, da det er i samarbejde med andre, at læring og udvikling kan finde sted. Børns læring finder sted i både børne- og vokseninitierede aktiviteter, leg og rutinesituationer, og et stærkt pædagogisk læringsmiljø har derfor fokus på kvaliteten i alle typer af situationer gennem hele dagen.

I Brønderslev Kommune betyder det at...

Vi har fokus på at tilrettelægge læringsmiljøer med udgangspunkt i muligheden for udforskning og udfoldelse af læringsituationer, der understøtter barnets udvikling. Vi har fokus på at balancere fordelingen af børne- og vokseninitierede aktiviteter i løbet af hele dagen og hver dag, så mulighed gives for at læring kan opstå planlagt og spontant. Vi har fokus på at hjælpe børnene med at komme fra idé til handling, med fælles planlægning og sammen finde løsningsmuligheder. Vi har fokus på børnenes nærmeste udviklingszone, således, at der stilles krav og aktiviteter, som børnene har mulighed for at lykkes med og som børnene samtidig lærer af og udvikles gennem.

Børnefællesskaber

Dagtilbuddet skal skabe rum for, at børn kan etablere venskaber og fællesskaber på tværs af alder, køn og kultur. Det pædagogiske læringsmiljø skal tilrettelægges, så der er en balance mellem initiativer fra det enkelte barn og hensyn til fællesskabet.

Vi arbejder med inkluderende børnefællesskaber, hvor vi møder barnets behov og viser det, at der er plads til alle i vores fællesskab. Et trygt børnefællesskab er fundamentet for børns sociale liv og trivsel og det er her børn udvikler vigtige kompetencer som engagement og samarbejde med andre børn. Børn lærer her at have indflydelse på eget liv og bidrage til fællesskabet.

Børn indgår hver dag i forskellige meningsfulde fællesskaber, der er motiverende for deres trivsel og læring. Det er både forældre og personale der er ansvarlige for at skabe et inkluderende miljø i institutionen, som alle kan indgå i.

I Brønderslev Kommune betyder det at...

Vi har fokus på at tilgodese hele børnegruppens behov og interesser og skabe et inkluderende læringsmiljø, hvor der tages udgangspunkt i den aktuelle børnegruppens forskellige behov, aktivitetsniveau og interesser. Vi er opmærksomme på at være lyttende og indgå i dialog med børnene, samt være opmærksomme på børnenes nonverbale sprog og agere herefter. Vi har fokus på at få alle med og skabe fælles opmærksomhed og støtte alle børn i at have muligheden for at være en del af både vokseninitierede aktiviteter og børnenes egne lege.

Pædagogisk læringsmiljø, herunder arbejdet med fysiske, psykiske og æstetiske børnemiljøer

Tilrettelæggelsen af det pædagogiske læringsmiljø skal ske ud fra hensyn til børnenes perspektiver og deres forskellige forudsætninger samt børnefællesskabet og børnegruppens sammensætning. Det pædagogiske læringsmiljø skal tilrettelægges gennem hele dagen. Det betyder, at det pædagogiske personale arbejder bevidst med både leg, spontane og planlagte aktiviteter og rutiner, så børnenes trivsel og læring er i fokus i alle situationer.

Udgangspunktet for børns læring er et trygt og inspirerende pædagogisk læringsmiljø. Læringsmiljøer, både ude og inde, skal understøtte de værdier den pædagogiske praksis bygger på, den faglige tilgang til den aktuelle børnegruppe samt den kvalitet vi gerne vil opnå.

Børnemiljøer skal forstås bredt og dækker over det samlede fysiske, psykiske og æstetiske miljø.

I Brønderslev Kommune betyder det at...

Vi arbejder med læring hele dagen, hver dag, hvilket er afspejlet i kvaliteten i de rutineprægede situationer og i vores indretning af de fysiske læringsmiljøer, både ude og inde. I indretningen af læringsmiljøer inddrager vi børnenes perspektiver og den aktuelle børnegruppes behov og arbejder bevidst med mulighederne for læring. Via blandt andet Børnesynet og KVALid justerer vi løbende læringsmiljøerne *omkring* det enkelte barn og børnegruppen.

Forældresamarbejde

Samarbejdskultur er et fælles ansvar mellem institutionen og hjemmet som understøtter det pædagogiske arbejde. Dette gør vi ved at inddrage forældrenes viden og personalets faglighed om børns læring, trivsel, udvikling og dannelse og centrere samarbejdet om dette.

Det kan også involvere, at personalet informerer forældrene om det pædagogiske arbejde i dagtilbuddet, og at det pædagogiske personale vejleder forældrene efter behov og understøtter barnets læring i familien. Samarbejdet skal være baseret på tillid, tilpasses den enkelte families behov og have fokus på at få talt om de gensidige forventninger til hinanden.

I Brønderslev Kommune betyder det at...

Vi har fokus på at anse alle forældre som værdifulde samarbejdspartnere, hvor tillid skabes ved at forældrenes værdier, kultur og synspunkter respekteres, og der tages initiativ til kontakt og dialog med gensidig udveksling af informationer. Vi har fokus på regelmæssigt at afholde møder med forældre og arrangementer, hvor indholdet blandt andet er præget af hvad forældrene er optagede af. Vi har fokus på at have en systematik for hvordan nye forældre bydes velkommen og sikres den rette information før, under og efter opstart. Vi anvender kommunikationsplatformen Aula, der er med til at styrke samarbejdet mellem forældre og institution og giver forældrene mulighed for at følge med i hverdagen og den pædagogiske praksis i institutionen.

Børn i udsatte positioner

Det pædagogiske læringsmiljø skal tilrettelægges, så det understøtter læring, udvikling, trivsel og dannelse hos børn i udsatte positioner. Med børn i udsatte positioner menes der bl.a. børn med svag socioøkonomisk baggrund og med fysisk eller psykisk funktionsnedsættelse, men udsathed er et dynamisk fænomen, og alle børn kan, i perioder, opleve at stå uden for børnefællesskabet i løbet af deres tid i dagtilbud. Børn i udsatte positioner har i særlig grad brug for at blive mødt med positive forventninger og opleve, at de er en betydningsfuld del af fællesskabet. De skal udfordres og opleve mestring i voksen- og børneinitierede lege og aktiviteter. Kvaliteten af samspillet mellem barnet og det pædagogiske personale samt den generelle kvalitet i dagtilbuddet har særlig stor betydning for børn i udsatte positioner.

Alle børn er unikke og har forskellige forudsætninger. Derfor tilrettelægger vi den pædagogiske praksis således, at alle har lige deltagelsesmuligheder i betydningsfulde fællesskaber. Børn i udsatte positioner skal være en betydningsfuld del af børnefællesskabet, ligesom deres forældre er tilsvarende betydningsfulde i forældrefællesskabet.

I Brønderslev Kommune betyder det at vi...

Vi har fokus på etableringen af stærke læringsmiljøer for alle børn og tilbyder læringsmiljøer der bedst muligt tilgodeser det enkelte barns behov. Heri indgår en hensigt om at fordele børn i udsatte positioner fx børn med sproglige og/eller sociale vanskeligheder, i de institutioner der kan imødekomme disse vanskeligheder. Derfor har vi oprettet såkaldte *pluspladser* i udvalgte institutioner.

Sammenhænge, herunder inddragelse af lokalsamfundet

Det pædagogiske læringsmiljø skal tilrettelægges, så børnene oplever sammenhæng i overgangene. At understøtte og skabe en tryk sammenhæng på tværs sker i et tæt samarbejde mellem forældre, dagtilbud, skole og SFO/fritidshjem. Det sidste år i dagtilbud bliver det pædagogiske læringsmiljø tilrettelagt med skoleforberedende aktiviteter. Det handler bl.a. om, at børnenes nysgerrighed stimuleres, og at børnene støttes i fx at fordybe sig og være vedholdende. Dagtilbuddets arbejde med børnenes trivsel og deltagelse i børnefællesskaber og evner til at danne relationer er desuden en vigtig del af de skoleforberedende aktiviteter.

De vigtige overgange i børns liv, har stor betydning for deres trivsel og arbejdet med at forberede børn på denne overgang er en stor del af deres institutionsliv. Arbejdet understøtter børns lyst til at lære og giver dem mod på nye oplevelser.

Samarbejdet med lokalsamfundet kan indebære forløb med biblioteker, idrætsforeninger, museer, plejehjem, erhvervsliv mfl. Det er det pædagogiske personale der sikrer, at eventuelle samarbejder, foregår indenfor den pædagogiske ramme, samt at de altid har børns trivsel, læring, dannelse og udvikling for øje.

I Brønderslev Kommune betyder det at...

Den sidste tid i nuværende dagtilbud skal der arbejdes med at skabe sammenhæng til kommende dagtilbud for at sikre den gode overgang i overensstemmelse med

"Formålsbeskrivelsen og handleplan for den gode overgang". Vi laver overgangsbeskrivelser i Hjernen&Hjertet.

De seks læreplanstemaer

Den pædagogiske læreplan skal udarbejdes med udgangspunkt i de seks læreplanstemaer samt mål for sammenhængen mellem læringsmiljøet og børns læring. Det skal fremgå af den pædagogiske læreplan, hvordan det pædagogiske læringsmiljø understøtter børns brede læring inden for og på tværs af de seks læreplanstemaer. De seks læreplanstemaer skal ses i sammenhæng og samspil med hinanden og forekommer i praksis ikke som adskilte temaer. Der kan hentes inspiration i KVALid materialet.

Vi arbejder ud fra en bred læringsforståelse, som særligt er kendetegnet ved nærværende voksne, som har opmærksomhed på børnenes behov og initiativer. Vi arbejder med mindre læringsmiljøer, hvor vi skaber muligheder og tilbud til børnene, som støtter deres trivsel, læring, udvikling og dannelse.

Integrerede institutioner skal udarbejde to planer – én for vuggestuen og én for børnehaven.

Et vigtigt aspekt i dette arbejde er evaluering, hvorfor dette præsenteres først herunder.

Institutionerne kan finde inspiration til arbejdet her:

[Den styrkede pædagogiske læreplan – rammer og indhold | emu danmarks læringsportal](#)

Evalueringkultur

I Brønderslev Kommunes dagtilbud forholder vi os løbende til vores pædagogiske praksis. Evaluerende pædagogisk praksis handler om løbende og systematisk at evaluere sammenhængen mellem det pædagogiske læringsmiljø, børnegruppens og det enkelte barns trivsel, læring, udvikling og dannelse. En systematisk evaluerende pædagogisk praksis og dokumentation heraf, styrker kvaliteten af det pædagogiske læringsmiljø og sikrer, at det hele tiden er justeret og tilpasset den aktuelle børnegruppens behov.

Hos os betyder det at vi...

Vi arbejder systematisk med evaluering på flere måder. Bl.a. via Topi, vores egne samspilstilgange (fokusbørn, relations skemaer, ICDP, børnemosaikker, børneinterviews og KVALID.

Vi arbejder med praksisnære punkter som KVALid på stuemøderne en gang om måneden, hvor vi følger op og evaluerer praksis.

Dialogguide (skemaer) – benyttes når vi tager imod et nyt barn, opfølgning efter 3 mdr. hvor man taler om barnets opstart og denne trivsel, her er der lagt en evaluering ind til forældrene ud fra den gode modtagelse og KVALid redskabet.

Vi tænker evaluering ind i vores praksis ved at inddrage børneperspektiverne i tilrettelæggelse af aktiviteter som i hverdagspædagogikken.

Børn i udsatte positioner inddrages i hverdagen, og vi tydeliggør både verbalt og visuelt, hvad vi forventer, og hvilke muligheder barnet har. Vi afstemmer praksis herefter. F.eks. i forhold til læringstilbud om formiddagen og til samling.

Vi har en aktiv og deltagende bestyrelse, som vi inddrager og afstemmer justeringer i praksis ud fra et forældreperspektiv med udgangspunkt i den pædagogiske læreplan og KVALid.

Vi bruger KVALid – både som et dialogværktøj men også som en evalueringsform. Både i forhold til egen praksis men også i forhold til institutionens samstemte pædagogik. Styrken ved denne tilgang er, at praksisudvikling sker med udgangspunkt i vores aktuelle børnegruppe, oplevede problemstillinger, nysgerrighed, praksisnærhed og aktualitet.

Generelt for temaerne er, at der kontinuerligt tages udgangspunkt i, hvad vi ansatte gør i den praksis, som betinger de bedst mulige udviklings- og læringsmuligheder for børnene gennem nedenstående:

Strukturer (herunder fysiske rammer, ressourcer (normering), personalets uddannelsesniveau, adgang til efter og videreuddannelse, fordeling på køn, personale flow m.m.)

Processer (herunder organiseringer, interaktioner, de pædagogiske medarbejders tilgang til børnene, aktiviteter m.m.)

Indhold (orientering) (herunder gældende love og bekendtgørelser, læreplaner, børnepolitik, børnesyn, læringssyn, opfattelse af børns behov for omsorg og trivsel m.m.)

Vi benytter os derfor af nedenstående hjælpe skema i forhold til; *observation, handling og evaluering*.

Observation	
En umiddelbar vurdering af nuværende kvalitet:	
Kolonne 1:	
Kolonne 2:	
Kolonne 3:	
Kolonne 4:	
Hvad vil I undersøge?	Begrund hvorfor
Vi er nysgerrige efter at vide...	Vi er nysgerrige fordi...

Hvordan vil I undersøge det?	Praktisk
(vælg metode fx video, interview, foto eller optælling)	(hvem gør hvad og hvornår)
Handling	
Hvad fik I øje på i analysen af jeres observationer?	Hvilken aktion/ændring vil I igangsætte på baggrund af jeres observationer?
Hvordan vil I observere på jeres handling?	Praktisk
Beskriv metode	Hvem gør hvad?

Evaluering

Analyse af handling

Hvad viser jeres observationer?

Læringshistorien

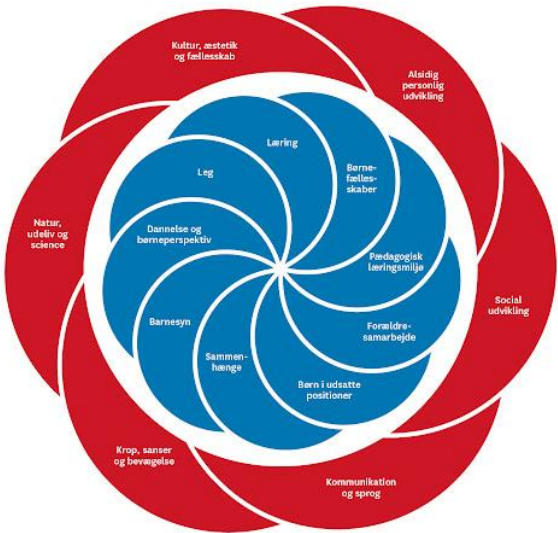
-hvilken læring har jeres aktionslæringsloop medført?

Hvad har I justeret i jeres læringsmiljø? Hvilken ny viden har I tilegnet jer, -om jer selv og jeres praksis?

Hvad er næste skridt?

**Når I ved, det I gør nu, -hvad kunne så være relevant at arbejde videre med?
Konkret undersøgelse eller tiltag.**

For hvert personalemøde har vi et fast punkt på dagsorden, hvor vi evaluerer dette:

Den pædagogiske læreplan
Hvad giver dette KVALid-loop anledning til?
Beskriv forslag til justering af indhold i jeres læreplan (hvilke praksiseksempler? Under hvilke områder?)


Alsidig personlig udvikling

Pædagogiske mål for læreplanstemaet

1. Det pædagogiske læringsmiljø skal understøtte, at alle børn udfolder, udforsker og erfarer sig selv og hinanden på både kendte og nye måder og får tillid til egne potentialer. Dette skal ske på tværs af blandt andet alder, køn, samt social og kulturel baggrund.
2. Det pædagogiske læringsmiljø skal understøtte samspil og tilknytning mellem børn og det pædagogiske personale og børn imellem. Det skal være præget af omsorg, tryghed og nysgerrighed, så alle børn udvikler engagement, livsduelighed, gåpåmod og kompetencer til deltagelse i fællesskaber. Dette gælder også i situationer, der kræver fordybelse, vedholdenhed og prioritering.

Hos os betyder det, at vi...

Ser børns alsidige personlige udvikling, som afgørende for deres trivsel og for den brede læring, udvikling og dannelse, der danner grundlag for deres liv på sigt.

Tryk tilknytning er centralt i vores arbejde, så vi sikrer, at der er en tryk tilknytningsrelation mellem børn og os som pædagogisk personale. Det er vores ansvar. Det har betydning for børns alsidige personlige udvikling. At børnene udvikler og kan mestre engagement, livsduelighed, gå på mod og deltagelseskompetence.

Livsduelighed involverer, at børn oparbejder evnen til følelsesregulering og udvikler empati. Det sker i trykke tilknytningsrelationer og gennem afstemte samspil med os som pædagogisk personale. Livsduelighed dækker også over barnets opbygning af et selv, selvværd og selvtillid, som vi kan understøtte gennem en anerkendende pædagogisk praksis og ved at sætte fokus på barnets oplevelser af mestring. Desuden involverer livsduelighed, at børn øver sig på opmærksomhed og fordybelse. Det kræver, at vi som ansatte gør dette bl.a. gennem samspil og som er opmærksomme og støtter barnet i at lytte og iagttage. Vi skal skabe små læringsmiljøer, hvor der er rum til fordybelse, og hvor børnene kan lege.

I vores pædagogiske læringsmiljø er vi forpligtede til at understøtte, at alle børn udfolder, udforsker og erfarer sig selv og hinanden på både kendte og nye måder og får tillid til egne potentialer.

Vores ansvar som ansatte er at skabe et læringsmiljø, som understøtter samspil og tilknytning mellem børn og det pædagogiske personale og børn imellem. Det skal være præget af omsorg, tryghed og nysgerrighed, så alle børn udvikler engagement, livsduelighed, gåpåmod og kompetencer til deltagelse i fællesskaber. Dette gælder også i situationer, der kræver fordybelse, vedholdenhed og prioritering.

Vi skal skabe et læringsmiljø, hvor alsidig personlig udvikling fremmes hele dagen. Det indebærer, at vi som ansatte skal arbejde med kvalitet ud fra KVALid og være reflekteret i alle situationer – ikke kun i fx aktiviteter om formiddagen men hele dagen i hverdagspædagogikken.

Vi arbejder kontinuerligt med spørgsmål som:

Spørgsmål i forhold til følelsesregulering og empati, som vi arbejder med.

Hvordan klæder vi hinanden på til at etablere trykke tilknytningsrelationer med de børn, som det ikke falder os naturligt at holde af?

Hvordan lykkes vi med at holde egne følelser, fx vrede og frustration, ude af samspillet med børnene i situationer, hvor vi føler os pressede?

Hvornår lykkes vi med følelsesmæssig afstemning i samspillet med børnene?

Spørgsmål i forhold til selvværd og selvtillid, som vi arbejder med:

Er der børn i børnegruppen, som oplever, at de ikke er værd at tilbringe tid med?

Hvornår lykkes vi med at afgrænse børnenes oplevelsesverden fra vores egen og forstå verden ud fra deres forudsætninger og erfaringsbaggrund?

Hvordan støtter vi børn i udsatte positioner til at opbygge selvværd og selvtillid?

Spørgsmål i forhold til opmærksomhed og fordybelse:

Er der situationer, hvor vi forventer, at børnene holder opmærksomheden på noget, men hvor vi ikke selv er nærværende og opmærksomme?

Har vi regler, som spænder ben for, at børnene kommer i flow?

Kan vores organisering eller fysiske indretning i højere grad understøtte, at børnene kan fordybe sig?

Spørgsmål i forhold til et inkluderende pædagogisk læringsmiljø?

Tænk på et godt eksempel på en situation, hvor vi brugte vores engagement i en leg eller aktivitet som et værktøj til også at få børnene engagerede.

Hvorfor gik det godt? Hvilke forventninger har vi til børnegruppens deltagelse?

Hvordan arbejder vi med at få alle børn inkluderet i børne fællesskaberne?

Spørgsmål i forhold til et fleksibelt pædagogisk læringsmiljø.

Tænk på en situation, hvor vi lykkedes med at tænke fleksibilitet ind i de faste aktiviteter og rutinesituationer?

Hvorfor gik det godt?

Hvornår lykkes vi med at improvisere, mens vi stadig har en plan i baghovedet?

Hvordan kan vi arbejde mere med at gå på opdagelse i børnenes perspektiver?

Spørgsmål i forhold til børnenes udforskningslyst.

Tænk på en konkret situation, hvor vi er lykkedes med at understøtte børns udforskningslyst – hvad gjorde vi godt?

Hvordan understøtter vi, at de tilbageholdende børn også får mod på at udforske?

Hvad gør vi, når vi oplever, at vores risiko grænser er lavere end børnenes, når de leger

Spørgsmål i forhold til børnenes mestring af udfordringer?

Hvordan griber vi ind i situationer, hvor et barn møder udfordringer?

Hvordan understøtter vi vedholdenhed hos de børn, der har svært ved at holde fokus?

Tænk på en konkret situation, hvor vi er lykkedes godt med at støtte børnene i at håndtere indbyrdes konflikter – hvad gjorde vi godt?

Evaluering af arbejdet med læreplanstemaet

Evaluering af arbejdet med personlig alsidig personlig udvikling.

Arbejdet er foregået i første halvår af 2022, og evaluering af arbejdet er foregået i maj/juni 2022. Britta har været tovholder for den skriftlige opsamling.

Mål:

Pædagogiske mål for læreplanstemaet

1. Det pædagogiske læringsmiljø skal understøtte, at alle børn udfolder, udforsker og erfarer sig selv og hinanden på både kendte og nye måder og får tillid til egne potentialer. Dette skal ske på tværs af blandt andet alder, køn, samt social og kulturel baggrund.
2. Det pædagogiske læringsmiljø skal understøtte samspil og tilknytning mellem børn og det pædagogiske personale og børn imellem. Det skal være præget af omsorg, tryghed og nysgerrighed, så alle børn udvikler engagement, livsduelighed, gåpåmod og kompetencer til deltagelse i fællesskaber. Dette gælder også i situationer, der kræver fordybelse, vedholdenhed og prioritering.

Tiltag:

Vi har vægtet at højne hverdagspædagogikken, relations arbejdet, legen og inddragelse af børnene i vores gøremål og hverdagspædagogikken.

Det er bl.a. gjort ved at inddrage det enkelte barn i dagligdagens gøremål og stille passende krav ud fra barnets nærmeste udviklingszone. Det kan være at tage tøj af og på, hente service på rullebordet, og rydde op efter sig selv osv. Kravene øges alt efter alder og kompetencer, så barnet lærer at være medskabende i eget liv og samtidig lærer at give plads til andre. Barnet får grundlæggende erfaringer med at indgå og høre til, og samtidig lærer at navigere i fællesskaber i kraft af, at vi voksne tager ansvar for trygheden, omsorgen, guidningen og kan veksle mellem at gå foran, bagved og ved siden af barnet.

Vi har set tegn hos børnene som:

At barnet gerne vil deltage i fællesskaberne i dagligdagen, både børne initierede og voksne initierede fællesskaber.

At barnet viser glæde og interesse i samspil med andre, både børn og voksne.

At barnet danner venskaber og lege relationer. (Påpeg tilknytning)

At barnet har en positiv indstilling til de andre børn og er god til at lege.

At barnet viser initiativ til at kommunikere, til at udtrykker følelser og behov, gennem mimik og talesprog.

At barnet kan fordybe sig og koncentrere sig om en opgave / aktivitet.

At barnet øver sig på at mestre det, det endnu ikke kan, men har mod på at prøve, selvom det er svært og der er risiko for at fejle.

At barnet har overskud, giver plads til andre og kan sige pyt.

At det enkelte barn viser gåpåmod og lyst til at tage initiativer.

At barnet tør dele sine bekymringer og glæder med andre.

At barnet kan sætte sig i andres sted og kan mentalisere.

Hvad har evalueringen givet anledning til hos os som ansatte og vores pædagogik?

Vi har fået en opmærksomhed i at få talt om fælles begreber, så vi har en fælles forståelse af eksempelvis, hvad vil det sige at være god til at lege underbygget af teori herom.

Vi skal være bedre til at udvælge få tiltag, som vi vil kigge efter i evalueringen til næste gang, da det gør evalueringen mere præcis og lærerig.

Vi skal være bedre til at evaluere jævnlige og kontinuerligt, men også at "bytte børn" i forhold til tilgange/evalueringen, så vi sikrer, at vi kommer omkring alle nuancer og perspektiver, og derved får feedback og nysgerrighed koblet på vores egen tilgange/pædagogik. Hertil vil vi også koble børneinterviews mere ind i evalueringen.

Vi evaluerer kontinuerlig men har haft en fælles evaluering den 15. november 2022.

Efter vores tilsyn i 2022 har vi haft fokus på følelsesmæssige dialog koblet til ICDP, som et analytisk redskab i forhold til relations arbejdet. Det er vores ansvar som ansatte, at alle børn indgår i udviklingsstøttende relationer som en forudsætning for udvikling af personlig alsidig udvikling, og det er altid vores læringsmiljø/pædagogik, som skal justeres, så alle børn kan udvikles og trives.

I forhold til den følelsesmæssige dialog (ICDP samspilstema 1-4), viser vi glæde for børn og det enkelte barn. Vi justerer os og forholder os til det individuelle barn samt gruppen. Vi arbejder med empatisk spejling, som er essensen af samspilstema 1-4, hvor vi har fokus på at sætte ord på de følelser, børnene giver udtryk for. Vi arbejder med at sætte ord på flere følelser, så det enkelt barn på sigt erfarer sig selv og andre. Hertil vil vi i 2023 fortsætte arbejdet med dette ved at sætte billeder op i arbejdet med følelser og inddrage vores forældre i dette arbejde.

Vi fortsætter med at give hinanden feedback på arbejdet med dette, og Trine vil give feedback på dette i 1:1 samtalerne.

Social udvikling

Pædagogiske mål for læreplanstemaet

1. Det pædagogiske læringsmiljø skal understøtte, at alle børn trives og indgår i sociale fællesskaber, og at alle børn udvikler empati og relationer.
2. Det pædagogiske læringsmiljø skal understøtte fællesskaber, hvor forskellighed ses som en ressource, og som bidrager til demokratisk dannelse.

Hos os betyder det, at vi...

Ser udvikling af sociale handlemuligheder og deltagelsesformer, som noget, der foregår i sociale fællesskaber, hvor børnene føler/oplever, at de hører til, og hvor de kan gøre sig erfaringer med selv at øve indflydelse og med at værdsætte forskellighed. Det er vi ansattes ansvar at skabe disse forudsætninger.

Gennem relationer til andre, udvikler børns empati og sociale relationer, og derfor har vi en stor opgave i at skabe et læringsmiljø, hvor vi understøtter børns opbygning af relationer til andre børn, til det pædagogiske personale, til lokal- og nærmiljøet, til aktiviteter, ting, legetøj m.m. Det er vores ansvar som institution at skabe ansvaret for at relationer dannes.

At vi skaber en kultur/pædagogik, hvor alle børn oplever at høre til, og hvor de kan bidrage værdifuldt og relevant til fælles lege, aktiviteter og samvær.

At vi som personale ser alle børn og særligt børn, der længerevarende befinder sig i udsatte positioner, som vores ansvar. De er afhængige af, at vi og vores pædagogiske læringsmiljø opfatter forskellighed som en ressource og understøtter muligheden for deltagelse og medindflydelse til fælles glæde og engagement.

Skaber relationer til og for alle børn, og at det er vores ansvar. At vi ser det som grundlaget for, at børn lærer empati, så børnene kan mestre bedre samspil med andre. Indbyrdes relationer og venskaber mellem børn har stor betydning for den sociale læring og medvirker til udvikling af sociale færdigheder, som det ofte ses i legen.

At vi ser børneperspektivet, som børnene udtrykker både verbalt og kropsligt.

At vores relationer til børnene bygger på ligestilling, forståelse og indlevelse, og det medvirker til, at børnene udvikler selvstændighed og får medbestemmelse.

At vi som ansatte møder alle børn med positive forventninger, fordi det er vores ansvar og fordi det fremmer børnenes gåpåmod og positive forventninger til omverdenen.

Har øje for kvaliteten af vores læringsmiljø med øje for de 7 kompetencer, der fremmer børns daglige trivsel og sociale omgang med hinanden, men også på længere sigt bidrager med, at børnene får erfaringer med at begå sig i verden udenfor. Det er særlig

vigtigt for sammenhængen til skolen, at børnene har gode erfaringer med at tage initiativ til at indgå i relationer og med at løse konflikter.

At vi ser samarbejdet med forældrene som en central rolle for barnets sociale læring og udvikling. Det er via dialogen mellem forældrene og det pædagogiske personale, der kan medvirke til en gensidig forståelse af barnets perspektiv og det sociale liv i Klokkeholm Børnehave, og som understøtter barnets læring og børnenes indbyrdes relationer og fællesskab.

Ser legens betydning for social læring. At vi fremmer og arbejder med legen, som noget kontinuerligt hver dag og i hverdagspædagogikken, da legen er grundlæggende. Herigennem lærer børn at forhandle, at indgå kompromisser og at løse konflikter. Et af legens kendetegn er, at den bliver til undervejs, og at børn derfor må afstemme med hinanden hele tiden. Børns sociale læring og udvikling finder også sted, når de iagttager andre børns leg, så de fx lærer at afkode leges formelle og uformelle regler og komme med konstruktive legeudspil, der kan bringe dem ind i og fastholde legen. Børnene kan med andre ord lære forskellige sociale omgangsformer til at begå sig både i hverdagen i Klokkeholm Børnehave og senere i livet. Vi skal som ansatte i Klokkeholm understøtte børns lyst til at lege, udforske og eksperimentere. Nogle børn kan have svært ved at få adgang til legefællesskaberne, selv om de gerne vil deltage. Derfor er det vores opgave som ansatte at have øje for dette, at veksle mellem at gå foran, ved siden af og bagved børnene med henblik på at understøtte børnenes deltagelse i legefællesskaber. Børn er forskellige og har brug for forskellige udfordringer.

Spørgsmål som vi arbejder med i forhold til social udvikling:

Hvordan skaber vi en inkluderende fællesskabskultur?

Hvilke normer og værdier er vigtige for os, og hvordan praktiserer vi dem i hverdagen?

Hvornår lykkes vi med at se og aktivt bruge børnenes forskellige styrker og erfaringer i fællesskabet?

Hvordan arbejder vi med at modvirke eksklusionsprocesser?

Hvordan skaber vi deltagelsesmuligheder for alle børn?

I hvilke situationer lykkes vi med at bygge bro mellem læringsmiljøets betingelser og børnenes forudsætninger for at deltage?

Hvornår er vi lykkedes med at udvide børnenes forudsætninger for deltagelse?

Hvordan møder vi alle børn med positive forventninger til, at de kan deltage – uanset deres forudsætninger?

Hvordan arbejder vi med medindflydelse?

Hvordan bruger vi vores kendskab til det enkelte barn til at give børnene medindflydelse?

Hvornår har vores børn direkte indflydelse på deres egen hverdag gennem konkrete valg?

I hvilke situationer oplever vi, at vi har sværest ved at lade vores opmærksomhed på børnenes behov og perspektiver påvirke hverdagen?

Hvordan er vi som ansatte empatiske rollemodeller?

Find et eksempel, hvor det var svært at være empatisk rollemodel over for et barn eller børnegruppen. Hvordan kan I hjælpe hinanden i lignende situationer?

Er alle vores børn trygt knyttet til mindst en af os? Hvorfor/ hvorfor ikke?

Hvordan og hvornår lykkes vi med at understøtte børnene i at sætte ord på egne og andres følelser?

Hvordan er relationerne i børnegruppen?

Find et eksempel på, hvor vi har skabt gro bund for et nyt venskab. Hvad gjorde vi, der fik det til at lykkes?

Tænk på en konkret situation, hvor I lykkedes/ikke lykkedes med at håndtere en konflikt mellem børn. Hvorfor gik det godt/galt?

Hvordan inddrager vi konkret forældrene i at skabe gode relationer og samspil i børnefælles skabet?

Hvordan organiserer vi vores læringsmiljøer?

Hvordan organiserer vi vores læringsmiljø, så det understøtter nær vær og tryghed? Fx gruppestørrelse eller rutinesituationer.

Oplever vi som personale at blive forstyrret i vores arbejde med børnene? Hvad forstyrrer? Kan vi gøre noget andet?

På hvilke måder er vores organisering af det fysiske læringsmiljø med til at sikre fordybelse for børnene?

Hvordan ser vi leg?

Hvad er leg for os?

Hvordan ville børn i vores dagtilbud beskrive leg?

Hvilke typer af leg er i gang lige nu hos os?

Er der typer af leg, som vi gerne vil understøtte mere?

Hvilke legefællesskaber fylder lige nu hos os?

Er der legefællesskaber, vi ikke har så meget øje for?

Hvilke legemuligheder giver vi børnene i Klokkerholm Børnehave?

Hvilke normer præger vores legefællesskaber?

Hvordan har børn mulighed for at lukke deres leg/komme med i leg hos?

Hvornår lykkes vi med at støtte børnenes for handling og afstemning i legen?

Oplever vi, at der er børn i vores nuværende børnegruppe, der har svært ved at lege fx med jævnaldrende eller holde legen i gang i længere tid?

Hvilket ansvar har vi ansatte for legen i Klokkerholm Børnehave?

Reflekter over personalets ansvar for legen Find et eksempel, hvor vi succesfuldt guidede og udvidede en leg. Hvad virkede godt? Hvilke strategier anvendte du, så vores børn kom med i legen?

Hvordan understøtter vi, at alle børn lærer strategierne?

Hvornår leger vi sammen med børnene?

Hvornår lykkes det os at lege med uden at forstyrre?

Evaluering af arbejdet med læreplanstemaet

Evaluering af arbejdet med social udvikling.

Vi har koblet arbejdet sammen med KVALid, hvor vi har haft fokus på garderobepædagogikken. Arbejdet er foregået i første halvår af 2022, og evaluering af arbejdet er foregået i maj/juni 2022. Kirsten har været tovholder for den skriftlige opsamling.

Mål:

Pædagogiske mål for læreplanstemaet

1. Det pædagogiske læringsmiljø skal understøtte, at alle børn trives og indgår i sociale fællesskaber, og at alle børn udvikler empati og relationer.
2. Det pædagogiske læringsmiljø skal understøtte fællesskaber, hvor forskellighed ses som en ressource, og som bidrager til demokratisk dannelse.

Tiltag:

Vi har haft fokus på selvhjælpenhed, hvor vi arbejder og opmuntre børnene til at hjælpe i forskellige hverdagssituationer som f.eks. spisesituationer, i garderoben og på badeværelset. Vi vil skabe genkendelige rutiner for børnene ved at være tydelige og italesætte de forskellige situationer.

Vi har som personalet opfordret børnene til selv at kunne, men også at vente på hinanden og hjælpe hinanden. At sætte ord på handlingerne og forberede børnene. Vi arbejder på at børnene lærer at sætte ord på egne behov

Vi har set tegn hos børnene som:

At de hjælper hinanden og har øje for hinanden.

At der dannes nye venskaber i hverdagspædagogikken. F.eks. når børn sammensættes i små grupper for at hjælpe med praktiske gøremål, hvor vi efterfølgende ser, at de opsøger hinanden i legene.

Spisning.

At komme op og ned fra skamlen.

At pakke madpakken op

At sætte glas på rullebordet og madpakke i garderoben.

At tørre fingre og mund

Badeværelset- de yngste børn.

At hjælpe med at tage bukser ned og ble af.

At hjælpe med at finde sut, bamse og finde dyner frem i soverummet

At sidde på toilettet og se, om de kan tisse

At vask hænder med sæbe og tørre fingrene.

Garderoben.

At hjælpe med at finde deres overtøj

At hjælpe med at få overtøjet af og på. Hjælpe andre.

At hjælpe med at hænge deres tøj på plads efter brug

Ud over disse tegn, ser vi også tegn – repræsenteret hos de andre læreplanstemaer. F.eks. alsidig personlig udvikling, at børnene får øget selvværd i forhold til at kunne tingene selv. At børnene tager initiativ og viser lyst til selv at kunne gøre tingene. At børnene får mod på mere – nye udfordringer. Sprogligt – at børnene spørger om hjælp og giver udtryk for deres behov. F.eks. v. bleskift.

Hvad har evalueringen givet anledning til hos os som ansatte og vores pædagogik?

Vi fortsætter dette arbejde, da vi oplever, at det giver børnene en større mestringsevne og en tro på sig selv, samt en social opmærksomhed på andre. Det er der også flere forældre, der har givet udtryk for.

Vi kan se effekten af at koble arbejdet med KVALid til læreplansarbejdet.

Vi skal være bedre til at evaluere jævnligt og kontinuerligt, men også at "bytte børn" i forhold til tilgange/evalueringen, så vi sikrer, at vi kommer omkring alle nuancer og perspektiver, og derved får feedback og nysgerrighed koblet på vores egen tilgange/pædagogik. Hertil vil vi også koble børneinterviews mere ind i evalueringen.

Vi evaluerer kontinuerlig men har haft en fælles evaluering den 15. november 2022.

Her har vi fået øje på, hvordan vi møder alle børn med fokus på børns ressourcer, hvilket også er udgangspunktet i ICDP'en.

Vi har oplevet, hvordan nogle børn i en samling ikke har lyst til at deltage. F.eks. hvor barnet bliver spurgt, om han vil være med til at tælle, hvor mange piger og drenge, der er tilstede. Barn D bliver spurgt, om han har lyst til at være med, men afviser det, hvilket han har gjort gentagende gange og går ud fra rummet. Nogle dage efter spørges han igen, men denne gang vejleder pædagogen ham ved at tælle sammen med ham. (Med ICDP samspilstema 8 guider og vejleder vi børnene i at være at være sammen med hinanden). Der går nu en uge, og da der næste gang er samling, og pædagogen spørger, hvem der vil være med til at tælle, rækker han selv hånden op. Nu vil han gerne deltage i samlingen.

Faglig refleksion og evaluering. Vi skal sikre, at vores læringsmiljøer er genkendelige og understøtter, at alle børn trives og indgår i sociale fællesskaber. Derfor inddrager vi fremadrettet børnene i planlægningen, og vi skal som personale være bevidste om, hvordan vi går foran, ved siden af og bagved, så vi understøtter børnenes deltagelse i fællesskaberne. Vi vil inddrage flere læreplanstemaer i en konkret "kommode", som alle stuer i 2023 kommer til at bruge, så vi har en samstemt pædagogik og eks. får brugt bevægelse/motorik mere i samlingen.

Kommunikation og sprog

Pædagogiske mål for læreplanstemaet

1. Det pædagogiske læringsmiljø skal understøtte, at alle børn udvikler sprog, der bidrager til, at børnene kan forstå sig selv, hinanden og deres omverden.
2. Det pædagogiske læringsmiljø skal understøtte, at alle børn opnår erfaringer med at kommunikere og sprogliggøre tanker, behov og ideer, som børnene kan anvende i sociale fællesskaber.

Hos os betyder det, at vi...

Kommunikation og sprog er i alt, hvad vi gør, -verbalt og nonverbalt. Vi kan ikke ikke-kommunikere. -Og måden, vi kommunikerer på, har betydning for, hvordan vi oplever andre, lige såvel som det har betydning for, hvordan vi opleves af andre. Kommunikation og sprog udvikles i det daglige samspil og understøttes i rige, pædagogiske læringsmiljøer i hverdagspædagogik og har således betydning for de sociale arenaer, vi indgår i, samt for vores selvopfattelse og personlige udvikling.

I Klokkerholm Børnehave arbejder vi med kommunikation og sprog således:

Vi arbejder ud fra Brønderslev Kommunes sprogstrategi.

For at stimulere sprogudviklingen og for at de børn, der har sproglige udfordringer, oplever gentagelse og genkendelighed, har vi hver måned fokus på en bestemt sang. Sangen deles med forældrene via infotavlerne, hvorved vi bygger bro mellem hjem og børnehave.

Pædagoger inspirerer børn til at inddrage skrift og symboler i deres leg, til at eksperimentere med skrift og symboler og til at opleve disse på en meningsfuld måde.

Vi arbejder med, at børn gør sig erfaringer med tidlig literacy, kan det fx handle om: Skriftsprog. Vi har f.eks. skilte, hvor der er en tekst, der kan læses. Det kan være bøger, og de har titler, hvor bogen læses "rigtigt", fx ved at bladere i den og kigge på siderne. Bogstaver, fx "Mit navn starter med A", eller hvor børnene begynder at vise interesse for at skrive sit navn eller legeskrivning. Lydlig opmærksomhed, fx at få erfaringer med sprogets lyde ved at lege med rim og remser. Vi har også indrettet vores læringsmiljøer, der er rige på skriftsprog. Vi har tal og bogstaver, der hænger synligt rundt i vores institution, og ligeledes har vi billeder af legetøj og sætninger på kasser med legetøj. I det daglige refererer til og inddrager billederne af bogstaverne i dialogen med børnene, og børnene spørger til, hvad ting starter med eller udpeger bogstaver, der indgår i deres navn. Desuden oplever børnene sammenhæng og genkendelighed mellem det visuelt konkrete og det mere udefinerbare skrevne ord, når vi på kassen med biler har et billede samt selve ordet påsat.

Sprogarbejdet og sprogindlæring medtænkes i alle hverdagsrutiner og pædagogiske aktiviteter.

Sprogstimulering af både ét og flersprogede børn indgår i denne daglige pædagogiske praksis

Vi arbejder på at få opmærksomheden for at skabe et læringsmiljø i dagtilbud, der har høj sprogpædagogisk kvalitet, idet børns sprogudvikling finder sted hele tiden, og ikke kun er noget der foregår i tidsafgrænsede ugentlige indsatser

At børns ordforråd understøttes som en uformel del af de daglige samtaler og under en mere formel dialogisk læsning i såvel analoge som digitale læsematerialer

At læse med – ikke for – børn ved at opmuntre børn til løbende at deltage i samtale og bidrage med tanker og ideer under højtlesning ved at stoppe, spørge, lytte, reflektere, forklare og kommentere

At vi samarbejder med folkebiblioteket om Bibliotekernes sprogspor: Sprogstart 3-6 år. Her anvender vi som ansatte et abstrakt og beskrivende sprog i deres samtaler med børn og unge, for at understøtte tænkning og læring. Dette gøres ved at føre meningsfulde samtaler, vise nærvær i samtale, vente, lytte og lade børnene tale, forklare og udfolde sig samt stille åbne spørgsmål

At vi styrker sprogudviklingen ud fra det enkelte barns individuelle forudsætninger, potentialer og behov. Bl.a. ved at anvende ICDP principperne i den daglige dialog, til måltiderne osv. At vi vurderer børnenes sprog med sprogvurderingsværktøjerne:

Vi er rollemodeller, der sætter fokus på, hvordan vi kan understøtte børns kommunikative og sproglige udvikling. Vi taler altid med børnene og ikke om børnene. Vi skælder ikke ud.

Vi er strukturerede og har en systematiske tilgang i forhold til at udvikle, følge op og skriftlige gøre effekter og handleplaner for de enkelte børn.

Vi ser samarbejdet med forældre som vigtigt. Vi inddrager forældrene i arbejdet og ser forældre som en vigtig ressource og samarbejdspartner, og er med til at styrke forældres bevidsthed om deres væsentlige betydning for deres barns sproglige udvikling

Sprogvurdering:

At vi vurderer børnenes sprog med sprogvurderingsværktøjerne: Sprogvurdering 3-6 år, så det bliver muligt at identificere børn med en forsinket eller afvigende sproglig udvikling og tidligt igangsætte en sprogudviklende indsats.

Generel indsats:

Børn, som har et alderssvarende sprog, har behov for generel sprogstimulering i dagtilbud og hjem. Med generel indsats menes et rigt læringsmiljø og aktiviteter, der fortsat udvikler sproget. Sprogstrategi – Handlevejledning og retningslinjer 15

Fokuseret indsats:

Børn, hvis sprog ikke er helt alderssvarende, har behov for målrettet sprogstimulering i dagtilbud og hjem. Tale-hørekonsulenten fra PPR kan evt. inddrages konsultativt. Barnets forudsætninger i de lavt scorende sproglige områder afdækkes nærmere. På baggrund af den samlede vurdering tilrettelægges et særligt sprogligt forløb. Denne indsats evalueres for at sikre, at indsatsen har haft den ønskede effekt.

Særlig indsats:

Ved mistanke om sproglige vanskeligheder eller andre indlæringsvanskeligheder, kan tale-hørekonsulent og/eller psykolog inddrages konsultativt inden en evt. henvisning til PPR.

Børn der placeres i denne gruppe, kan have store sproglige vanskeligheder, og barnets historik skal undersøges nærmere. Der skabes overblik over resultater fra tidligere sproglige vurderinger af barnet, for at få klarhed over barnets sproglige udvikling. Der iværksættes et særligt sprogligt forløb, og indsatsen følges senere op med en ny sprogvurdering for at se, om forløbet har haft den ønskede effekt.

Ved henvisning til PPR begrundet i sproglige vanskeligheder, skal der altid foreligge en sprogvurdering.

Opfølgning på dagtilbuddets sprogvurdering med forældre:

Møder og samtaler med forældre i dagtilbud og skole

- Rapport på det enkelte barn sendes til forældre via Forældreportalen i Hjernen&Hjertet, men først efter en samtale med forældrene om resultatet af sprogvurderingen og evt. handleplan (Fokuspunkter)
- Handleplan (Fokuspunkter) udarbejdes ved børn der placerer sig i fokuseret og særlig indsats, da der skal iværksættes tiltag og indsatser, der bringer barnet videre i dets sproglige udvikling.

Spørgsmål, som vi arbejder med:

Hvordan kommunikerer børn?

Hvordan anerkender og anvender vi ikke-sproglige udtryksformer, som kropssprog, mimik mm., i vores interaktioner med børnene? Find eksempler.

Hvordan understøtter vi i hverdagen, at børnene har mulighed for at få erfaringer med sprogets udtryk, indhold og funktion?

Når vi reflekterer over vores kommunikation og sprog i interaktioner med børnene, hvad får vi så lyst til at arbejde videre med? Eller undersøge nærmere? Hvorfor?

Hvor mange og meningsfulde interaktioner gavner børns sprog?

Hvordan lykkes vi med at have mange og gode samtaler med alle vores børn?

Hvordan varierer vi vores eget sprog med nye ord, vendinger og uddybning af ords betydninger i hverdagsamtaler med børnene? Find eksempler.

Med afsæt i vores drøftelser: Hvordan kan vi skabe mere varieret kommunikation og sprog i vores interaktioner med børnene? Find tre ideer.

Hvordan kan vi gøre en forskel for børn i udsatte positioner – sprogligt?

Hvad gør vi for at opdage børn i sprogligt udsatte positioner? Reagerer vi Rettig?

Hvordan lykkes vi lige nu med at støtte børn, der befinder sig i sprogligt udsatte positioner? Find eksempler.

Hvordan kan vi i endnu højere grad understøtte, at de børn, der i særlig grad har brug for rigt sprogligt input i hverdagen, også er dem, der får det?

Hvordan kan børnefællesskaber skabe en øvebane for kommunikation og sprog?

Hvordan kan vi undersøge, om alle børn indgår i fællesskaber, der giver mulighed for at udvikle deres pragmatiske sprog (bruge sprog effektivt i praksis)?

Kan vi finde eksempler på, at vi har arbejdet med børns kommunikative og sproglige udvikling i børne fællesskaberne? Hvad fungerer i eksemplerne?

Hvordan kan vi i højere grad inddrage overvejelser om kommunikation og sprog, i vores organisering af fællesskaber i leg, rutiner og aktiviteter? Find tre ideer

Hvordan kan kommunikation og sprog give mulighed for at deltage i leg?

Hvordan kan vi i vores børnegruppen få øje på, at kommunikation og sprog både giver adgang til leg og kan blive en barriere for deltagelse i leg? Find eksempler.

Hvilke kommunikative og sproglige indgangsstrategier bruger vores børn til at komme med i lege?

Kender og anvender alle børn strategierne?

Hvordan får vi hjulpet børn succesfuldt ind i lege? Find eksempler. Hvad var det, der virkede i eksemplerne?

Hvordan sproglige rollemodeller støtter samtaler?

Hvordan støtter vi samtaler med børnene, så samtalerne har mulighed for at udfolde sig?

Hvordan lykkes vi med at stille meningsfulde spørgsmål, der er afstemt barnets udvikling? Find eksempler. Hvad lykkes eller udfordrer os i eksemplerne?

Hvordan understøtter vi turtagning? Hvordan balancerer vi i hverdagen vores eget sproglige input (spørgsmål og snak) og børns mulighed for at bidrage i samtalen?

Hvordan mærker vi en effekt, når vi er sproglige rollemodeller og som engagerer børn i meningsfulde samtaler?

Hvornår på dagen og i hvilke situationer prioriterer vi samtaler med børnene uden for mange afbrydelser? Hvorfor lykkes det i disse situationer? Hvordan lykkes vi med at tage afsæt i barnets perspektiv, dvs. dets oplevelser, interesser og input, når vi taler med barnet? Find eksempler.

Hvordan taler vi med børnene om abstrakte emner fx følelser, fænomener mm.? Find eksempler.

Hvordan sætter vi som sproglige rollemodeller en ramme for rige, sproglige erfaringer, og som engagerer børn i meningsfulde samtaler?

Hvad forstår vi ved et rigt, fysisk sprogmiljø?

Hvordan kan vi videreudvikle vores fysiske sprogmiljø?

Hvornår lykkes vi med at engagere børnegruppen ved fortællinger eller højtlesning? Og hvad er det, der gør, at vi lykkes i de situationer?

Hvordan sikrer vi, at vi taler med de børn, der i særlig grad har brug for at møde sproglige rollemodeller i dagtilbuddet? Og hvordan sikrer vi, at disse samtalerne er af høj kvalitet?

Evaluering af arbejdet med læreplanstemaet

Evaluering af arbejdet med kommunikation og udvikling.

Arbejdet er foregået i første halvår af 2022, og evaluering af arbejdet er foregået i maj/juni 2022. Pernille har været tovholder for den skriftlige opsamling.

Mål:

Pædagogiske mål for læreplanstemaet

1. Det pædagogiske læringsmiljø skal understøtte, at alle børn udvikler sprog, der bidrager til, at børnene kan forstå sig selv, hinanden og deres omverden.
2. Det pædagogiske læringsmiljø skal understøtte, at alle børn opnår erfaringer med at kommunikere og sprogliggøre tanker, behov og ideer, som børnene kan anvende i sociale fællesskaber.

Tiltag:

Vi vil tale om følelser f.eks. gennem billeder og Fri for Mobberi materialet.

Vi vil opmuntre børnene til at tale med hinanden i leg, ved at forhandle, aftale og planlægge sammen. Vi vil stille os til rådighed og være ved siden af, hvis det er nødvendigt.

Vi vil inddrage egne følelser, ideer og erfaringer i samtalerne med børnene og være rollemodeller.

Vi vil bruge navneord, tillægsord og forholdsord i vores dagligdag, og øge graden af det, jo ældre barnet er.

Vi vil bruge sproget til at formidle vores pædagogik, vores forventninger og være gode sproglige rollemodeller i samtalen mellem barn / voksen og voksen / voksen, så det smitter af på samtalerne barn / barn.

Vi vil lave sjov med sproget og eksperimentere med det.

Vi vil tilrettelægge dagligdagen med aktiviteter fra alle læreplanstemaerne, hvor sproget har en central rolle i at formidle kundskaber, eksperimenter el. intentioner. Det kan være

i teaterprojekter, udelivs aktiviteter, ture i nærmiljøet, kreative projekter og motoriske aktiviteter.

Vi vil have fokus på dialog og dialogiske processer i vores dagligdag som f.eks. til samling, dagligdagens rutiner og fællesskaber. Vi vil vise hvordan dialoger foregår ved at stille opklarende spørgsmål, vise interesse i børnenes udsagn og udspil, skiftevis være i lytte og tale position og have fokus på, at alle børn får lov til både at være lyttende og talende på skift.

Vi vil spille spil med farver, navneord og rimord.

Vi vil lege regellege, hvor sproget er i centrum.

Vi vil præsentere børnene for skriftsprog gennem bøger, små sedler med navneord af ting på stuen og skrive leg.

Vi vil præsentere børnene for bogstaver, tal, mønstre og former, så de kan genkende og kende ord.

Vi vil lave dialogisklæsning (Sprogstart) i små grupper.

Vi vil læse højt og bruge biblioteket til alderssvarende bøger.

Vi vil fortælle historier og opfordre børnene til at fortælle og tegne historier.

Vi vil udvide samtalerne ved at bruge sproget til at tale om fortiden, nutiden og fremtiden ved at sige; kan du huske, se lige her, tænk hvis der sker det... ect.

Vi vil positionere os i forhold til barnets nærmeste udviklingszone, og danne små grupper, så alle børn få de bedste betingelser til at udvikle kommunikation og sprog uanset alder, køn og kulturel baggrund.

Tegn:

Børn lærer sprog ved at høre, tale og erfare sprog. Børn lærer at blive samtalepartnere ved at deltage i interaktioner med støttende voksen og børn. Vi kan se tegn på det når:

Børnene samtaler med hinanden, ved at lytte og bidrage med ideer og intentioner.

Børnene tør udtrykke det de føler og mener gennem ord.

Børnene formidler ideer og intentioner ved at sige det højt.

Børnene eksperimenterer med sprogets nuancer.

Børnene synger og siger rim og remser.

Børnene har et stort ordforråd og bruger sætninger til at forklare sig og formidle hensigter alt efter barnets alder og udvikling.

Børnene samtaler med de voksne.

De voksne formidler intentioner og forventninger ved at kommunikerer anerkendende og respektfuldt.

De voksne positionerer sig i forhold til det enkelte barns sproglige udvikling.

De voksne har tid og lytter til det børnene, fortæller og taler om det de er optaget af.

De voksne har fokus på dialog og turtagning, så alle børn får erfaring med dialogiske processer.

De voksne understøtter barnets tilegnelse af sprog gennem de overordnede tiltag.

De ældste børnehavebørn, kan bruge sproget til at tænke og analysere, problemløse, planlægge, forudsige, ræsonnere og fantasere. Hvilket er vigtige forudsætninger for at kunne begå sig i skolen.

De ældste børnehavebørn, kan løse konflikter ved hjælp af sproget.

Alle børn leger og bruger sproget i leg til at aftale og indgå ligeværdigt i samspillet.

Børnene viser interesse for skriftsprog og øver sig på at skrive bogstaver og ord.

børnene benævner bogstaver, når de går på larven på gulvet

Hvad har evalueringen givet anledning til hos os som ansatte og vores pædagogik?

Vi vil evaluere løbende og justere vores forventninger og position ud fra det, der er nødvendigt, så det enkelte barn får de bedste betingelser som muligt.

På stuemøderne har vi fokus på lege- og læringsmiljøer i forhold til sprog stimulerende tiltag, vores egen rolle og sprogbrug.

De sprogansvarlige pædagoger har ansvar for at sprogvurdere børnene, men vi skal fremadrettet blive bedre til at vidensdele vores handleplaner for sprogarbejdet med hinanden.

Vi skal blive bedre til at udvælge få tiltag på forhånd, som vi skal evaluere på.

Hver årgang/stue er ansvarlig for at have en evaluering af arbejdet med dette parat til den 1. november.

Vi evaluerer kontinuerlig men har haft en fælles evaluering den 15. november 2022.

Vi har erfaret, at vi må omorganisere os, så vi får skabt tid til at lave skriftlige handleplaner og sprogvurderinger systematisk. Derfor har vi lavet en ny ugestruktur for 2023. Vi har hertil indtænkt stunder til Sprogklar, hvor vi kan se effekten af gentagelser og effekten af systematik. Flere børn bruger f.eks. konkrete ord som illustratør og forfatter. Vi kan også se effekten af, at vi har fokus på turtagning (ICDP). Vi ser effekten af at bruge børns nysgerrighed til at præsentere dem for sprogarbejde udenfor. Vi har eksempelvis fået skilte udenfor på legepladsen, hvor vi ser dem stoppe op ved skiltene eller de kommer og spørger, hvad der står. De større børn begynder også at tegne efter vores skilte udenfor, og vi har lavet en bogkasse, som kan komme med ud.

Krop, sanser og bevægelse

Pædagogiske mål for læreplanstemaet

1. Det pædagogiske læringsmiljø skal understøtte, at alle børn udforsker og eksperimenterer med mange forskellige måder at bruge kroppen på.
2. Det pædagogiske læringsmiljø skal understøtte, at alle børn oplever krops- og bevægelsesglæde både i ro og aktivitet, så børnene bliver fortrolige med deres krop, herunder kropslige fornemmelser, kroppens funktioner, sanser og forskellige former for bevægelse.

Hos os betyder det, at vi...

Børn oplever gennem kroppen, og når de støttes i at bruge, udfordre, eksperimentere, mærke og passe på kroppen – gennem ro og bevægelse – lægges grundlaget for fysisk og psykisk trivsel.

Vi ser kroppen som et stort og sammensat sansesystem, som udgør fundamentet for erfaring, viden samt følelsesmæssige og sociale processer, ligesom al kommunikation og relations dannelse udgår fra kroppen.

Vi skaber læringsmiljøer for alle børn, herunder de børn, som har begrænsede erfaringer med krop, sanser og bevægelse, mulighed for at deltage i fællesskaber, aktiviteter og leg, og det pædagogiske personale skal motivere børn til at bevæge sig ved at vise glæde ved bevægelse og kropslig udfoldelse.

Vi er med i Bevæg dig for livet – Klokkeholm i Bevægelse. Det er en tværgående indsats for at få flere børn til at være en del af det lokale foreningsliv. Vi har derfor arbejdet med kropslig dannelse. Bevæg dig for livet er et mindset i vores børnehave, hvor vi indtænker fysisk, psykisk og mental sundhed i dagligdagen. Desuden er pædagogerne i gang med en DGI uddannelse.

I bevægelsesfællesskaber udvikler barnet mestring af kropslige/sanselige indtryk og udtryk og styrker sin evne til at aflæse og forstå andre børns og voksnes gestik, mimik, og kropslige udtryk. Bevægelse handler om børns aktive udforskning af verden og kroppens muligheder såvel alene som sammen med andre børn og aktivt pædagogisk personale i et inkluderende børnefællesskab og i samspil med de fysiske omgivelser ude og inde

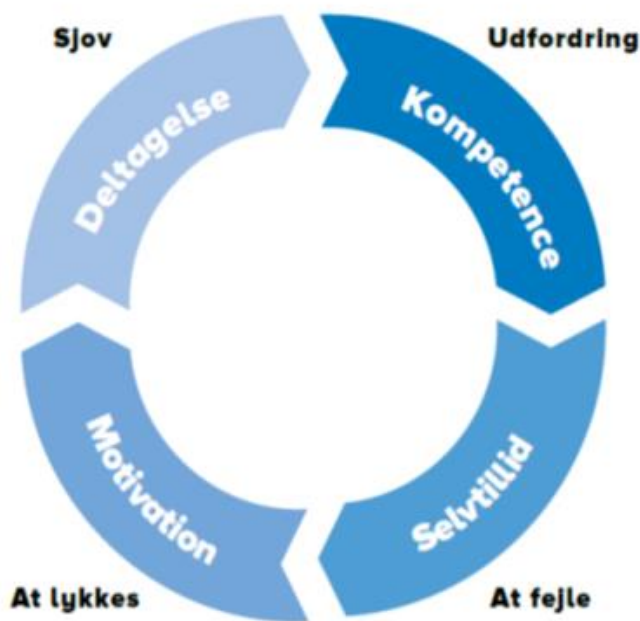
Kropslig dannelse - hvordan?

Et kropsligt dannende miljø

Kropslig dannelse handler om mere end bare kroppen. Det handler også om læring, udvikling, socialisering og identitetsdannelse. Kropslighed har betydning for barnets evne til at reflektere og forholde sig til verden – det er en helt central del af barnets dannelsesproces.

Kropslig dannelse lykkes når:

- Voksne skaber et sjovt og udfordrende miljø
- Der både er mulighed for at lykkes og at fejle på en tryk og sikker måde
- Børn får lov at være sig selv og lege i naturen
- Børnene får tid til at øve sig
- Børnene får positive, meningsfulde og succesfulde oplevelser med bevægelse
- Voksne går forrest med at vise glæde og begejstring



I dagligdagen betyder det, at vi

Vi voksne er aktive rollemodeller og arbejder på at få pulsen op sammen med børnene. Vi tilbyder en særlig aktivitet hver dag. Det er fordybelsesvoksen, som står for dette på legepladsen.

Børne- og vokseninitierede aktiviteter veksler mellem at være stillesiddende og fordre bevægelse. Der veksles således mellem lav og høj arousal.

Børnene inddrages i de daglige gøremål og praktiske gøremål som f.eks. at feje.

Kløkkerholm Hallen bruges en gang om ugen. Børnene er afsted i mindre grupper eller årgangsvis. Dette giver mulighed for at fokusere aktiviteten til den pågældende gruppe. For de yngste øves fx de grundlæggende motoriske bevægelser, mens de ældste tilbydes bevægelseslege, der i højere grad fordrer evnen til samarbejde.

Spørgsmål i forhold til, hvordan vi tilpasser læringsmiljøet til børnenes præferencer?

Hvilke forskellige præferencer i forhold til krops udfoldelse ser vi hos børnene i vores dagtilbud? Hvilke eksempler har vi på, at vi er lykkedes med at tilpasse en aktivitet eller en rutinesituation til børnenes præferencer?

Spørgsmål i forhold til, hvordan og hvornår vi motiverer børn til at deltage i aktiviteter, hvor de kan bruge kroppen på en anden måde, end de er vant til?

Hvordan I skaber alsidige muligheder for kropslig udfoldelse?

I hvilke aktiviteter i løbet af dagen giver vi børnene mulighed for at udfolde henholdsvis deres finmotorisk og deres grovmotorik?

Hvordan kan vi understøtte, at børnene får mulighed for vilde og udfordrende lege?

Hvordan kan vi få viden om børnenes oplevelser i forhold til kropslig udfoldelse, så vi kan tage højde for deres perspektiver i udvikling af praksis?

Hvordan stimulerer og taler vi med børnene om vores sanser?

Hvornår har vi fokus på henholdsvis de indre og de ydre sanser i det pædagogiske arbejde?

Hvordan kan vi stille spørgsmål til børnenes sanser og styrke børnene til at sætte ord på sanseroplevelser?

Hvordan kan vi vække alle børns nysgerrighed og motivation, så både de børn, der er sansemotorisk udfordrede, og de børn, der ikke er, bliver inkluderet i sansestimulerende aktiviteter?

Hvordan støtter I børnenes kropsfornemmelse og kropsbevidsthed?

Hvordan støtter I børnenes krops fornemmelse og kropsbevidsthed?

Hvordan og hvornår kan vi understøtte børnene i at lytte til deres kropslige signaler og fornemmelser?

Hvilke eksempler har vi på, at vi har talt med børnene om deres kropslige erfaringer og fornemmelser? Hvordan kan vi understøtte, at børnene også oplever rolig kontakt til kroppen i dagtilbuddet?

Hvordan kan I understøtte bevægelse i Klokkeholm Børnehave?

Hvordan kan vi motivere børnene til bevægelse ved at bruge os selv som rollemodeller?

Hvilke eksempler har vi på, at børnene har fundet glæde ved at bevæge sig sammen?

Hvordan kan vi overføre disse erfaringer til andre situationer?

Hvordan og hvornår kan vi følge børnenes bevægelsesinitiativer, så de oplever medbestemmelse i forhold til bevægelse?

Hvilke muligheder er der for bevægelse ude og inde?

Hvad betyder indretningen af vores dagtilbud for børnenes muligheder for kropslig udfoldelse og bevægelse, fx i de enkelte rum og på legepladsen?

Kan vi give børnene nye/anderledes bevægelsesmuligheder ved at ændre indretningen? –

Hvad betyder vores forventninger til børnenes deltagelse i forskellige rum og zoner, for deres muligheder for bevægelse og kropslig udfoldelse?

Hvilke former for bevægelse kan vi finde bedre rammer for, når vi tager på ture ud af huset?

Evaluering af arbejdet med læreplanstemaet

Evaluering af arbejdet med krop, sanser og bevægelse.

Arbejdet er foregået i første halvår af 2022, og evaluering af arbejdet er foregået i maj/juni 2022. Pernille har været tovholder for den skriftlige opsamling.

Mål:

Pædagogiske mål for læreplanstemaet

1. Det pædagogiske læringsmiljø skal understøtte, at alle børn udforsker og eksperimenterer med mange forskellige måder at bruge kroppen på.
2. Det pædagogiske læringsmiljø skal understøtte, at alle børn oplever krops- og bevægelsesglæde både i ro og aktivitet, så børnene bliver fortrolige med deres krop, herunder kropslige fornemmelser, kroppens funktioner, sanser og forskellige former for bevægelse.

Tiltag:

Massageaktiviteter med fokus på berøring og den taktile sans. Aktiviteterne har desuden fokus på, at børnene får sluppet af og mærker deres krop, når den er i ro. Udover berøring med diverse massagerekvisitter såsom børster, stimuleres børnenes høresans af stille musik.

Rytmiske aktiviteter, hvor der gennem musik og dans sættes fokus på kroppen i bevægelse og dertilhørende bevægelsesglæde samt den kinæstetiske sans.

Der synges forskellige sange om kroppen – fx de skøre knogler – hoved, skulder, knæ og tå – her er højre, her er venstre – osv. På den måde udvikles erfaringer om kroppens funktioner og kropsdelenes navne og placering

Samtalebilleder ved måltidet omkring kropsdele. Fx et billede af et øre – hvad kan øret?

Sansegynge både ude og inde med fokus på stimulering af labyrintsansen/vestibulær sansen

Gåture med fokus på at styrke børnenes grovmotorik

Ture ud af huset med fokus på motorisk udfordrende terræn, fx bakker, skrænter, skovbund, strand og sand

Sanselege med forskelligt materiale – fx skum, vand, ærter, sand osv. i baljer, som børnene skal mærke med fødderne. Modellervoks, "troldesnot" osv. som børnene leger bruger hænderne til at lege med

Vi øver i kropslig selvhjulpethed – fx at tage overtøj og fodtøj af og på selv, at kravle op og ned at puslebordet, stolen og stigen til barnevognen selv

Vi bruger legepladsens forskellige underlag og terræn og benytter os af vores legeredskaber – klatretårn, gynger, snurretop osv.

I sommerperioden må man gå rundt på legepladsen i bare fødder.

Tegn:

Børnene bliver bedre til at være med til massageaktiviteterne ved at finde og mærke roen efterhånden som vi gentager det flere gange

De smiler og laver fagter, når vi synger. De store synger med, og peger på de rigtige kropsdele, når de nævnes i sangen

Børnene bliver optaget af de nye billeder til måltidet, peger og snakker om dem

Børnene bliver mere sikre på deres krop og dens formåen, når dagligdagsting udføres – både under de pædagogiske aktiviteter, men også i de rutineprægede situationer

De mindste børn begynder måske at kravle/gå, mens de større børn udviser en større tro på sig selv, når de udfolder sig fysisk

Hvad har evalueringen givet anledning til hos os som ansatte og vores pædagogik?

Vi drøfter løbende kropslige, sansemæssige og bevægelsesaktiviteter i hverdagen og justerer løbende aktiviteterne undervejs.

Vi har fået fokus på vigtigheden ved at have fokus på læreplanstemaet og på også at se potentialerne ved kropslige udfoldelse og erfaringer i hverdagsrutinerne.

Hver årgang/stue er ansvarlig for at have en evaluering af arbejdet med dette parat til den 1. november.

At vi bliver bedre til at udvælge få tiltag på forhånd, som vi skal evaluere på.

Vi evaluerer kontinuerlig og har haft en fælles evaluering igen den 15. november 2022.

Vi har evalueret, at vi ikke skal have så mange tiltag. Det er vigtigere, at vi får implementeret motorik i samspil med de andre læreplanstemaer, og derfor laver vi nu en anden ugestruktur og et andet fokus i vores samlinger.

Når vi er i hallen, har vi fokus på motorik og de andre læreplanstemaer. Vi har dog set vigtigheden af, at vi indtænker forberedelsen også til forældrene.

En dag, da vi er i hallen, som vi har tirsdage, kommer der et barn, som ikke vil afleveres og er i nedtrykt humør. Han har haft fri om mandagen, og de havde ikke set før weekenden, at vi skulle i hallen. Barnet vil ikke være med i fangeleg, som vi p.t. er i gang med, da de kommer ind. Trods pædagogens forsøg, vil han ikke afleveres, og det ender med, at han græder, og moren ikke kan gå før 30 min. efter. Da han er trøstet, aftaler pædagogen og han, at de kan løbe sammen. Han har pædagogen med i hånden, men det bliver ikke en god oplevelse for ham. Vi havde forberedt turen. Forældrene var orienteret i et månedsbrev, og om mandagen på tavlen.

Evaluering: Vi skal fremadrettet have inddraget forældrene med en info om fredagen, så alle i løbet af weekenden kan tale med deres barn om, hvad der skal ske om tirsdagen. Forældrene skal også arbejde med, at de har et medansvar i at bakke op om aktiviteter, så børnene kan være deltagende.

Vi vil fremadrettet sikre, at alle vores læringsmiljøer understøtter, at alle børn udforsker og eksperimenterer med mange forskellige måder at bruge kroppen på.

Vi skal være bedre rollemodeller for at få pulsen på i 2023 og have motorik i fokus som fordybelsesvoksne.

Natur, udeliv og science

Pædagogiske mål for læreplanstemaet

1. Det pædagogiske læringsmiljø skal understøtte, at alle børn får konkrete erfaringer med naturen, som udvikler deres nysgerrighed og lyst til at udforske naturen, som giver børnene mulighed for at opleve menneskers forbundethed med naturen, og som giver børnene en begyndende forståelse for betydningen af bæredygtig udvikling.
2. Det pædagogiske læringsmiljø skal understøtte, at alle børn aktivt observerer og undersøger naturfænomener i deres omverden, så børnene får erfaringer med at genkende og udtrykke sig om årsag, virkning og sammenhænge, herunder en begyndende matematisk opmærksomhed.

Hos os betyder det, at vi...

Børns erfaringer med natur, udeliv og science, bidrager til deres læring, trivsel, udvikling og dannelse. Gennem udeliv og naturoplevelser lærer børn om sig selv og verden, og man ved fra forskning, at ophold i naturen har en positiv effekt på børns trivsel og læring. Børns tidlige erfaringer med science lægger et fundament for deres engagement og læring inden for naturvidenskabelige discipliner.

Når børn møder naturen, kan man tale om, at det bidrager til tre aspekter af børnenes dannelse:

Børnenes udvikling af selvfølelse: Hvem er jeg? Udviklingen af selvfølelse sker bl.a., når sanserne stimuleres, fx ved at føle med fødder i sand, dufte til skovbunden eller smage på svampe.

Børnenes oplevelse af at have agens: Hvad kan jeg? Udviklingen af agens sker bl.a., når børn øver sig på at bearbejde naturen – fx bygger en tømmerflåde eller tager sig af akvariefisk.

Børnenes forståelse for mennesket som en del af større sammenhænge: Hvem er jeg i verden? Udviklingen af forståelse for sammenhænge sker bl.a., når børn og personale samtaler om mennesket i naturen – fx at vi bor i byer og huse bygget af materialer fra naturen.

For os ansatte i Klokkeholm Børnehave handler det om at etablere en pædagogisk praksis, der i alle situationer er reflekteret, intenderet og har fokus på sammenhængen mellem det pædagogiske læringsmiljø og børnenes udbytte.

Vi arbejder derfor også her med refleksionsspørgsmål.

Dannelse og læring

Hvordan sikrer vi, at børnene oplever forskellige former for natur?

Hvordan bruger vi vores nære omgivelser bedst muligt til at opleve naturen sammen med børnene?

Hvordan arbejder vi med at bringe vores viden om natur, fx dyr, i spil sammen med børnenes erfaringer?

Vores rolle i arbejdet med naturen

Hvordan lykkes vi med at tilpasse arbejdet med natur i forhold til, hvad børnene er optagede af?

Hvordan er vores egen tilgang til naturen, og hvordan kan vi inspirere børnene som rollemodeller?

Kan vi i højere grad samarbejde med og inddrage forældrene i børnenes viden om og erfaringer med natur og bæredygtighed?

Udeliv og børns udvikling.

Hvad oplever vi som fordelene for børnene ved henholdsvis inde- og udeliv?

Oplever vi, at udeliv styrker nogle børns muligheder for at deltage i fællesskaber med andre?

Hvordan fremmer vi bevægelse hos børn med både højt og lavt aktivitetsniveau udendørs?

Udeliv hos os

Har vi aktiviteter eller rutiner, som på nuværende tidspunkt er indendørs, som ligeså godt kunne være udendørs?

Er fordelingen mellem ude- og indeliv den rigtige hos os?

Tal sammen om de uderum, som I anvender meget, fx legepladsen, og reflekter over, om I oplever, at indretningen af rummene understøtter jeres arbejde, eller om der er udfordringer, I gerne vil gøre noget ved

Leg i udelivet

Hvordan vil vi beskrive vores egen rolle, når børnene leger udenfor – spiller vi en anden rolle end i børnenes indendørs leg?

Hvornår lykkes vi med at understøtte børns fantasi og kreativitet udenfor? Tænk over et konkret eksempel, hvor vi gik hhv. foran, ved siden af og bag ved børnene i deres leg.

Hvad fungerede godt i hvert enkelt tilfælde?

Science i vores hverdag

Hvordan forstår vi science?

Kan vi komme i tanke om en situation, hvor der opstod en fælles opmærksomhed på science i børnenes leg?

Hvordan greb vi den opmærksomhed?

Har vi, eller skal vi have, fælles regler om brugen af digital teknologi

Begyndende matematisk opmærksomhed

Hvad vil matematisk opmærksomhed sige for vores børnehavebørn?

Hvornår arbejder vi med matematisk opmærksomhed i hverdagssituationer? Kan vi komme i tanke om et godt eksempel på, at matematikken flettede sig ind i børnenes leg?

Evaluering af arbejdet med natur, udeliv og science.

Arbejdet er foregået i første halvår af 2022, og evaluering af arbejdet er foregået i maj 2022. Pernille har været tovholder for den skriftlige opsamling.

Mål:

Pædagogiske mål for læreplanstemaet

1. Det pædagogiske læringsmiljø skal understøtte, at alle børn får konkrete erfaringer med naturen, som udvikler deres nysgerrighed og lyst til at udforske naturen, som giver børnene mulighed for at opleve menneskers forbundethed med naturen, og som giver børnene en begyndende forståelse for betydningen af bæredygtig udvikling.
2. Det pædagogiske læringsmiljø skal understøtte, at alle børn aktivt observerer og undersøger naturfænomener i deres omverden, så børnene får erfaringer med at genkende og udtrykke sig om årsag, virkning og sammenhænge, herunder en begyndende matematisk opmærksomhed.

Tiltag:

En forudsætning for at barnet kan færdes i naturen er, at barnet er trygt – en tryk base, barnet kan gå ud fra, en voksen eller et andet barn at holde i hånden, en voksen man kan blive begejstret sammen med, når noget nyt opleves/erfares.

Science aktiviteter: blande sæbe i vandpytter, så vi laver vores egen sæbebobler/skum ved at trampe, hoppe og løbe gennem pytterne, male med vand og pensler og opleve overfladen skifte farve, en balje med vand; hvad kan flyde, hvad synker?

Natur aktiviteter med naturmaterialer: lave bål, synge sange om dyr og naturen (mariehønen evigglad og lign.), sanselig med sand og vand, plukke og dufte til blomster, finde mælkebøtter og puste frøene af, mærke sand knase mellem tænderne, smage på bær, ture til skoven og stranden

Naturaktiviteter med dyr: løfte sten/træstubbe og finde krible krable dyr, grave efter regnorme, lave forskellige insektfælder, naturbingo på legepladsen

Naturen som læringsrum: Læse i bøger, spille på instrumenter, danse til musik, lave/se teater.

Komme ud i alt slags vejr.

Tegn:

Efter vi voksne har fået øget fokus på naturen og dens muligheder, er flere børn også på egen hånd, begyndt at udforske og komme omkring på legepladsen. Mange graver regnorme op, samler naturmaterialer sammen, finder små dyr, osv.

Børnene viser større interesse, når de ser vi voksne vil naturen og nyder at komme ud.

Børnene bliver nysgerrige på, hvordan ting kan forandres, når vi voksne sætter rammerne.

Glade børn, der vænner sig til at komme ud, gentagelse skaber tryghed.

Mange af vores aktiviteter, ting vi oftest har gjort indendørs, bl.a. kreative aktiviteter, læsning, sang og teater, fortællerkuffert, har foregået udenfor, så vi har fået brugt det udendørs læringsrum.

Børnene lærer om påklædning i de forskellige slags vejrforhold, oplever at få sol på kinderne, at få vådt hår i regnvejr og mærke når vinden suser.

Hvad har evalueringen givet anledning til hos os som ansatte og vores pædagogik?

Vi giver barnet erfaringer med naturen og gøre dem trygge i naturen, ved at færdes i den dagligt på børnehaven legeplads og på gåture, bl.a. ved at vi samtaler med barnet, laver forskellige eksperimenter og inddrager barnets spørgsmål og interesse herfor.

Vi anerkender og respekterer børnenes forskellige måder, at opleve og erfare naturen på.

Vi har erfaret, at vi skal blive ved med at prøve forskellige ting af også selvom det ikke altid ender ud, som vi har planlagt, men det er vigtigt at se på processen fremfor et endeligt produkt. Naturen kan ikke lukkes ned, den er altid tilgængelig, så derfor altid en igangværende aktivitet/proces.

Vi drøfter læringsperspektivet i vores aktiviteter og tilpasser undervejs. Vi tager billeder og sender til forældrene med en lille beskrivelse af dagen der er gået og med fokus på børnenes læring. Herved kan børnene og forældre få en mulighed for at få en samtale og børnene får gentaget oplevelsen.

Vi evaluerer kontinuerlig og har den 15. november 2022 haft en fælles evaluering.

Vi har evalueret, at vi skal blive bedre til at bruge naturen, science og udelivstilgange for alle børn.

Vi har et barn, der eks. ikke kan lide at røre ved dyr og en dag bliver bange, da en edderkop tages op af de andre børn. Senere da vi finder en larve, ses det samme. Pædagogen begynder at fortælle om laven, og den en dag bliver en flot sommerfugl. Da vi taler om, hvad der er længst, larven eller edderkopper bliver barnet interesseret, og vil gerne deltage i at måle dyrene. Han forklarer de andre, hvad de skal gøre for, at larven ligger stille osv., så den kan måles, se hvem der er størst, tungest osv. (Science).

Evaluering/praksis fremadrettet. Pædagogerne sørger for at have ham med i planlægningen og ændre læringsmiljøet. Barnet kommer med i pakningen af redskaber til at måle dyrene med. På denne måde kan der på længere sigt skabes sociale fællesskaber med de andre, da han her går forrest og udviser nysgerrighed. Barnet bliver set af de andre børn i en ny kontekst og får samtidig selv nye erfaringer/redskaber, der kan bruges i andre sociale sammenhænge.

Kultur, æstetik og fællesskab

Pædagogiske mål for læreplanstemaet

1. Det pædagogiske læringsmiljø skal understøtte, at alle børn indgår i ligeværdige og forskellige former for fællesskaber, hvor de oplever egne og andres kulturelle baggrunde, normer, traditioner og værdier.
2. Det pædagogiske læringsmiljø skal understøtte, at alle børn får mange forskellige kulturelle oplevelser, både som tilskuere og aktive deltagere, som stimulerer børnenes engagement, fantasi, kreativitet og nysgerrighed, og at børnene får erfaringer med at anvende forskellige materialer, redskaber og medier.

Hos os betyder det, at vi...

Det pædagogiske arbejde med kultur, æstetik og fællesskab har betydning for børns udvikling, læring og dannelse på flere måder. Forskning viser fx, at børns deltagelse i æstetiske praksisser har en positiv betydning for bl.a. deres følelsesmæssige udvikling og faglige læring på sigt. Samtidig har dagtilbuddets kultur, forstået som normer og værdier, betydning for bl.a. børnenes muligheder for at opleve anerkendelse, deltage i fællesskaber og udvikle sig socialt.

Kultur skabes og genskabes i samspil. Det kan være samspil med børn, med voksne og med de genstande, der omgiver os. Det betyder, at kultur er dynamisk, mangfoldig og foranderlig. Kultur er ikke en fast og afgrænset størrelse, men derimod en proces, hvorigennem vi opnår mening, får viden og erfaringer, og hvor vi erkender igennem mødet med andre og vores omverden. Det betyder, at børns aktive deltagelse i kulturelle processer – hvad end de handler om æstetik eller fællesskab eller begge dele – har stor betydning. Når børn deltager aktivt, har de mulighed for at føle, sanse og erkende. I børnenes aktive deltagelse finder læring, udvikling og dannelse sted.

Igennem æstetiske praksisser i dagtilbuddet kan børn bl.a.

- Bearbejde og kommunikere følelser, tanker og oplevelser
- Udvikle empati og identitet
- Udvikle fantasi og kreativitet
- Udvikle æstetiske formsprog
- Få større livsglæde og livskraft
- Få stimuleret sanser, nysgerrighed og læring
- Opnå æstetiske erkendelser og dannelse.

Vi arbejder således:

I legen - Vi ser, at børnene inddrager forskellige former for udtryksformer i legen. De optræder for hinanden, de bruger sang og musik. De kan også producere forskellige ting til legen, hvor de bruger deres kreative evner, det kan f.eks. være penge til

købmandsbutikken. Vi stiller materialer til rådighed i forhold til børnenes leg, så de har mulighed for at fremstille det de har brug for i legen.

Planlagte aktiviteter - Vi udfordrer børnenes kreative evner i forhold til at skabe forskellige ting, som tegninger, malerier og håndarbejde.

Vi er opmærksomme på at tænke traditioner ind i forhold til vores planlagte aktiviteter. F.eks. fremstiller vi sammen med børnene også forskellige traditionelle ting til de forskellige traditioner så som påsketing, hvor vi planter karse så vi på den måde også tænker naturen ind i traditioner.

Spontane situationer - Vi følger børnenes spor og stiller. Vi ser mest udtryksdimensionen i spontant opståede situationer og her er børnene skaber af egne kunst og kultur.

Daglige rutiner – vi har en kultur i vores børnehave og her tænker vi traditioner og børns dannelse ind i vores daglige rutiner. Vi tilrettelægger alle vores rutiner så det giver alle børn mulighed for at deltage og være kreative, selvbestemmende, medbestemmende og medskaber af fællesskabet. På den måde styrkes børnenes dannelse i forhold til at indgå i et demokratisk samfund.

Vi har et ansvar i konstant at udvikle os og reflektere. Hertil bruger vi disse spørgsmål:

Betydningen af børns møde med æstetik i dagtilbud.

Har vi fokus på at understøtte og gribe, at børnene kommunikerer om og bearbejder deres følelser gennem æstetiske praksisser?

Tænk på et eksempel på en æstetisk læreproces, som vi har tilrettelagt. – dvs. en leg/aktivitet, hvor børnene både fik nye æstetiske indtryk og selv skabte æstetiske udtryk.

Hvad fungerede godt, og hvad var udfordrende? Hvilke æstetiske genrer og formsprog arbejder vi især med hos os? Er der nogle formsprog, vi kunne have mere fokus på (fx inden for musik, drama, billedkunst, fortællekunst)?

Pædagogisk arbejde med æstetiske praksisser.

Tal om eksempler på, at vi har gået foran, ved siden af og bagved børnene i æstetiske praksis ser. Dvs. situationer, hvor vi er hhv. inspirerende, nærværende og observerende.

Hvordan oplever vi, at de forskellige positioner, vi indtager, understøtter børnenes udfoldelser?

Hvilke konkrete ideer har vi til, hvordan vi kan indrette vores fysiske omgivelser, så de bliver mere fleksible og inspirerende for børnenes æstetiske udfoldelser? Og hvordan kan vi komme i gang med at føre ideerne ud i livet?

Vil vi gerne i højere grad samarbejde med aktører fra lokalområdet (fx kulturinstitutioner, kunstnere, andre dagtilbud eller plejehjem)?

Hvordan kommer vi i gang?

Hvilke udfordringer kan vi få øje på, og hvordan imødekommer vi disse?

Kulturens betydning for børns fællesskaber

Hvordan taler vi sammen om de normer, værdier og traditioner, som børn, familier og vi selv bringer med os ind i børnehaven?

Hvordan kan vi karakterisere den kultur, der i dag præger vores måde at være sammen på i børnehaven?

Reflektér fx over, hvilke normer og værdier, der er bærende i dagtilbuddets kultur.

Hvilke normer og værdier, ønsker vi, skal være bærende i vores dagtilbuds fællesskaber, og er der brug for, at vi sammen skaber nye normer og værdier? Hvordan sætter vi det arbejde i gang

Kultur og fællesskab

Hvilke traditioner bruger vi i vores pædagogiske praksis, og er der andre traditioner, vi kunne have lyst til at arbejde med?

Tænk på et eksempel på, at vi har arbejdet med at understøtte børnene i at ytre sig og træffe valg som en del af en demokratisk proces. Hvad fungerede godt? Hvad kunne forbedres?

Lad os sammen forholde norm kritisk til vores praksis. Kan vi få øje på normer, der påvirker vores adfærd, og som dermed begrænser nogle børns deltagelses- og udfoldelsesmuligheder? Det kan fx være forestillinger om, hvad piger eller drenge interesserer sig for, eller hvordan man bør opføre sig.

Evaluering af arbejdet med kultur, æstetik og fællesskab.

Arbejdet er foregået i første halvår af 2022, og evaluering af arbejdet er foregået i maj 2022. Kirsten har været tovholder for den skriftlige opsamling.

Mål:

1. Det pædagogiske læringsmiljø skal understøtte, at alle børn indgår i ligeværdige og forskellige former for fællesskaber, hvor de oplever egne og andres kulturelle baggrunde, normer, traditioner og værdier.
2. Det pædagogiske læringsmiljø skal understøtte, at alle børn får mange forskellige kulturelle oplevelser, både som tilskuere og aktive deltagere, som stimulerer børnenes engagement, fantasi, kreativitet og nysgerrighed, og at børnene får erfaringer med at anvende forskellige materialer, redskaber og medier.

Tiltag:

Vedligeholde at børnene føler sig som en del af både små fællesskaber og store fællesskaber. Det kan være hos faste legekammerater på stuen eller børn fra andre stuer.

Børnene har mulighed for at deltage i skabende aktiviteter og værksteder og får kendskab til forskellige materialer og udtryksformer.

Vi bygger hverdagen op om traditioner, der kendetegner samfundet. Vi har traditioner som f.eks. julefest, fastelavn, sommerfest og fødselsdage. De kulturelle traditioner binder året sammen, og giver børnene en forståelse af årets gang i samfundet og vores traditioner i børnehaven Klokkerholm.

Vi bestræber os på at give børnene kendskab til og at respektere hinandens kulturelle, nationale og familiære baggrunde.

Vi byder forældrene ind i et tillidsfuldt og forpligtende samarbejde om barnets hverdag hjemme og i børnehaven.

Vi ønsker at gøre overgangen mellem os og familien mindre ved at udveksle viden og erfaringer om vores og familiens traditioner og hverdag.

Børnene er nysgerrige på vores forskelligheder og respekterer disse.

Tegn:

De fælles traditioner fungerer godt. Børnene ser frem og glæder sig til begivenheden. Alle børn deltager i begivenhederne efter formåen. Derudover er der små aktiviteter frem til dagen, hvor der bliver pyntet, klippet og klistret af børnene, sammen med de voksne. Vi oplever, at vi skaber et læringsmiljø, hvor børnene dannes til at tage del i og forstå de traditioner, de deltager i.

Vi oplever, at børnene har en fælles forståelse af deres forskellige kulturer og traditioner. Dette ses ved vores samlinger, hvor vi meget tit taler om hinandens baggrunde, og hvor vi hver især kommer fra. Der er børn, som er flersprogede, og hvor dansk ikke er førstesprog derhjemme. Vi snakker om forskelligheder og betydningerne af ordene, hvilket alle tager godt imod. Vi arbejder således aktivt med børnenes dannelse i hverdagen.

Når vi udfolder os kreativt, ser vi, at det styrker vi børnenes dannelse, idet de får kendskab til og erfaring med forskellige æstetiske muligheder.

Samling er et vigtigt tidspunkt i alle børnegrupper, og vi arbejder målrettet mod at sikre en god samling, hvor vi har fokus på, at alle oplever at være en del af fællesskabet. Vi oplever, at alle børn tør og vil deltage, og at vores faste rammer og rutiner omkring samlingen hjælper børnene til trygt at kunne deltage og bidrage med deres perspektiv. Vi er således optagede af det enkelte barns perspektiv, som giver os et indblik i børnenes interesser, ønsker og behov.

Hvad har evalueringen givet anledning til hos os som ansatte og vores pædagogik?

Vi starter op på at fejre en tradition ved at tage materiale fra sidste år og se, om der er noget der skal laves om. Da hele personalegruppen ikke er på arbejde på samme tid, skal vi være bedre til at uddelegere opgaverne i forbindelse med traditionerne. Så vi er helt klar på hvem, der dækker hvad af opgaver op til begivenheden. Vi skal ligeledes blive bedre til at evaluere lige efter, at forløbet er slut.

Vi vil fremadrettet lave en overskuelig mappe, med opgaver/skabeloner til børnene, som man kunne tage frem op til begivenheden. Kirsten vil stå for denne del.

Vi evaluerer kontinuerlig og har haft en fælles evaluering den 15. november 2022.

Vi har en dag en historiefortælling ved spisningen hos de store børn, hvor pædagogen påbegynder en historie. Under fortællingen kommer børnene med input til historiens videre forløb. Alle børn får medindflydelse på historiens handling, og pædagogen er opmærksom på turtagning ved at inddrage alle børn, der har svært ved at byde ind ved at spørge dem eller hjælpe dem på vej. På denne måde inkluderes alle børn og får succesoplevelser i fællesskabet.

Evaluering. Fremadrettet har vi set betydningen af samling og at inddrage børnene i aktiviteterne. Vi vil understøtte, at alle børn indgår ligeværdigt i forskellige former for fællesskaber, samt at alle børn får kulturelle oplevelser, både som tilskuere og aktive deltagere, som stimulerer børnenes engagement, fantasi, kreativitet og nysgerrighed. Historiefortællinger skabt af børnene skal fremadrettet være en del af vores hverdag i Klokkeholm.