

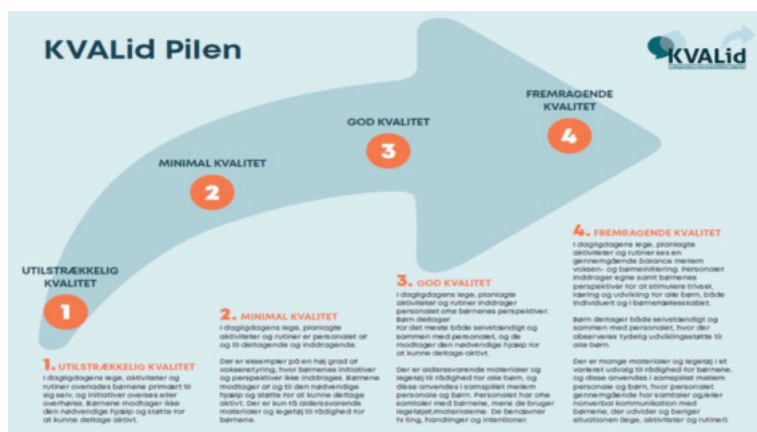
Tilsynsrapport 2026

Børnehuset Den Grønne Giraf



Introduktion

Formålet med det pædagogiske tilsyn på dagtilbudsområdet i Brønderslev Kommune er at understøtte udviklingen og fremme kvaliteten af de pædagogiske læringsmiljøer - i en balance mellem kvalitetssikring og kvalitetsudvikling. Pædagogisk tilsyn i Brønderslev Kommune udføres af tilsynsførende, som vurderer kvaliteten af de pædagogiske læringsmiljøer ved anvendelse af KVALid Tilsyn, som står for "Kvalitet i dagtilbud". Tilsynsmaterialet er et forskningsbaseret redskab til systematisk observation, vurdering, evaluering og udvikling af kvalitet i dagtilbud. KVALid Tilsyn tager udgangspunkt i Dagtilbudsloven og den styrkede pædagogiske læreplan og består af 24 observationsskemaer med konkrete og observerbare udsagn. Kvalitetsforståelsen bag KVALid Tilsyn skal findes i "KVALid-pilen", som viser fire forskellige kvalitetsniveauer; utilstrækkelig, minimal, god og fremragende.



Tilsynsbesøget har som udgangspunkt en varighed af 3 timer og foretages som udgangspunkt i tidsrummet kl. 09.00-12.00. Efter tilsynsbesøget afholdes et dialogmøde, hvor tilsynsførende giver en tilbagemelding på observationen. Her gennemgår tilsynsførende "styrker i læringsmiljøet", som praksis anbefales at fortsætte med samt "udviklingspotentialer i læringsmiljøet", som praksis anbefales at justere. Ved særlig opmærksomhed anbefaler tilsynsførende praksis at tilrette læringsmiljøet. Ved bekymring eller alvorlig bekymring påtaler tilsynsførende praksis at tilrette læringsmiljøet under skærpet tilsyn. Med udgangspunkt i tilsynsførendes udviklingspotentialer drøftes praksis' videre arbejde og udviklingsproces.

Type tilsyn:

Pædagogisk udviklingsdialog (anmeldt tilsyn)

Dagtilbud:

Børnehuset Den Grønne Giraf

Dagtilbudsleder:

Mette Risager Levorsen

Tilsynsførende:

Katrina L. Skaalum og Tine Juul-Brinkmann

Dato for observation:

05.03.26

Antal personale under observationen:

Vuggestuen: 6

Børnehaven: 4

Antal børn under observationen:

Vuggestuen: 14

Børnehaven: 20

Dato for pædagogisk udviklingsdialog:

10.03.26

Deltagere i pædagogisk udviklingsdialog:

Dagtilbudsleder, medarbejderrepræsentant fra vuggestue og børnehave samt tilsynsførende

Særlige bemærkninger:

Ingen bemærkninger

Opsamling

Vuggestuen:

Ved tilsynet blev der observeret eksempler på god og fremragende kvalitet i det pædagogiske læringsmiljø.

Vuggestuen anbefales at fortsætte arbejdet med følgende styrker i læringsmiljøet; "Kontakt, samspil og anerkendelse" og "Mulighed for fælles leg og fælles aktiviteter".

Vuggestuen anbefales at justere følgende udviklingspotentialer i læringsmiljøet; "Organisering, omsorg og nærvær i overgangen til frokost".

Børnehaven:

Ved tilsynet blev der overvejende observeret eksempler på god kvalitet i det pædagogiske læringsmiljø samt et eksempel på fremragende kvalitet i det pædagogiske læringsmiljø. Der blev derudover observeret eksempler på minimal kvalitet og et eksempel på utilstrækkeligt kvalitet i det pædagogiske læringsmiljø.

Børnehaven anbefales at fortsætte arbejdet med følgende styrker i læringsmiljøet; "Måltidet" og "Det fysiske læringsmiljø - inde".

Børnehaven anbefales at justere følgende udviklingspotentialer i læringsmiljøet; "Kontakt og samspil mellem børnene" og "Grovmotoriske lege og kropslige udfoldelser".

På baggrund af det gennemførte tilsyn vurderes det, at den pædagogiske praksis og læringsmiljøet lever op til gældende lovgivning, herunder Dagtilbudslovens formål og bestemmelser samt Brønderslev Kommunes strategier på dagtilbudsområdet. Vurderingen er foretaget som led i kommunalbestyrelsens tilsynsforpligtelse, jf. Dagtilbudsloven § 5.

Styrker i læringsmiljøet

Det anbefales at fortsætte med følgende:

Vuggestuen:

Kontakt, samspil og anerkendelse

Der tages gennemgående initiativ til kontakt med børnene, verbalt og kropsligt, og der udvises gennemgående positive eller afstemte følelser for børnene.

Mulighed for fælles leg og fælles aktiviteter

Fælles lege og aktiviteter er gennemgående tilpasset børnegruppens forskellige aldre, udvikling og interesser, og børnene viser tegn på at nyde legen/aktiviteten. Børnene får gennemgående hjælp til at få succes med deltagelse i fælles lege og aktiviteter.

Børnehaven:

Måltidet

Der er indretning, procedurer og en del materialer, som øger børnenes mulighed for selvhjulpethed. Måltidets rammer er fleksible og justeres efter børnenes perspektiver og behov, og børnene får ofte hjælp, støtte og opmærksomhed til selvhjulpethed.

Det fysiske læringsmiljø inde

Plads og indretning tager generelt højde for flere og forskelligartede lege- og læringsmuligheder i det fysiske rum indendørs. Børnene tilbydes ofte interaktioner med det pædagogiske personale i leg eller aktivitet med materialerne. Der er mange materialer i god stand til rådighed, som børnene selv kan se, nå og vælge - hvis flere børn vil have legetøj fra samme kategori, så er der mulighed for dette.

Udviklingspotentialer i læringsmiljøet

Det anbefales at justere og/eller tilrette følgende:

Vuggestuen:

Overgange

Organisering, omsorg og nærvær i overgangen til frokost

Overgange er ofte organiseret, så ventetider er tilpasset børnenes behov, og børnene tilbydes ofte omsorg og nærvær ifm. overgange.

Det anbefales derfor at overføre styrkerne fra overgangene i hverdagen til overgangen til frokost, således denne overgang også er organiseret og tilpasset børnenes behov.

Børnehaven:

Krop, sanser og bevægelse

Grovmotoriske lege og kropslige udfoldelser

Børnene tilbydes af og til grovmotoriske lege og kropslige udfoldelser.

Det anbefales derfor at øge børnenes mulighed for grovmotoriske lege og kropslige udfoldelser, herunder at følge og imødekomme børnenes initiativer til grovmotoriske lege og kropslige udfoldelser.

Kontakt og samspil mellem børnene

Samspil mellem børnene understøttes af og til. Der gives af og til støtte til, at børnene kan skabe deres egne fællesskaber, og børnene får af og til hjælp og støtte til samarbejde i leg/aktivitet.

Det anbefales derfor, at det pædagogiske personale i højere grad understøtter samspil og fællesskaber mellem børnene, samt at børnene i højere grad får hjælp og støtte til at samarbejde i leg/aktiviteter og i at skabe deres egne fællesskaber.

Pædagogisk udviklingsdialog

Fremadrettet tilsynsproces og aftaler:

- Dato for formidling til personale: 18.03.26 til kommende personalemøde
- Dato for formidling til dagtilbudsbestyrelse: I starten af maj 2026 efter valg af ny dagtilbudsbestyrelse
- Dato for upload af færdiglavede PowerPoint: 27.05.26

Dagtilbudsleder anvender dette PowerPoint i tilbagemeldingen på det pædagogiske tilsyn til den øvrige medarbejdergruppe samt i tilbagemeldingen til dagtilbudsbestyrelsen. Til personalemødet udarbejder dagtilbudsleder sammen med personalet KVALid loops med KVALid Dialog på baggrund af tilsynsførendes anbefalinger. Herefter uploader dagtilbudsleder PowerPoint på Hjernen&Hjertet, hvor planen for KVALid loops samt bidrag fra dagtilbudsbestyrelsen fremgår.